

Sectorrapport – Arbeidsmarktindicatoren voor de voedingsnijverheid in Vlaanderen

Onderzoek in opdracht van IPV

Wouter Vanderbiesen
Wim Herremans

Steunpunt Werk en Sociale Economie
Faculteit Economie en Bedrijfswetenschappen
K.U.Leuven

Maart 2008

WSE Report

Steunpunt Werk en Sociale Economie
Parkstraat 45 bus 5303 – 3000 Leuven
T:32(0)16 32 32 39 F:32(0)16 32 32 40
steunpuntwse@econ.kuleuven.be
www.steunpuntwse.be



SECTORRAPPORT – ARBEIDSMARKTINDICATOREN VOOR DE VOEDINGSNIJVERHEID IN VLAANDEREN

Onderzoek in opdracht van IPV

**Wouter Vanderbiesen
Wim Herremans**

**Steunpunt Werk en Sociale Economie
Faculteit Economie en Bedrijfswetenschappen, KU Leuven
Maart 2008**

Inleiding	2
1. Evolutie van de jobs in de voeding.....	3
1.1. België.....	3
1.2. Vlaanderen	4
1.3. Subsector	5
2. Structuur van de sector	5
2.1. Subsectoren	6
2.2. Bedrijfsgrootte	7
2.3. De voedingssector in de subregio's.....	10
3. Profiel van de werknemers.....	12
3.1. Algemeen	12
3.2. Persoonskenmerken.....	13
3.3. Kenmerken van de job.....	17
4. Mobiliteit.....	20
4.1. Instroom- en uitstroomgraad.....	20
4.2. Instroom.....	22
4.3. Uitstroom	25
4.4. Totale mobiliteit	28
5. Kwaliteit van de arbeid.....	29
5.1. Werkbaarheid	30
5.2. Opleidingsinspanningen	31
5.3. Uitzendarbeid	34
6. Actuele trends	35
6.1. Werknemers	35
6.2. Vacatures	36
Methodologische bijlage	38
Bij 1. Evolutie.....	38
Bij 3. Profiel van de werknemers	39
Bij 5. Kwaliteit van de arbeid.....	40

Inleiding

In dit statistisch rapport wordt een overzicht gegeven van de belangrijkste arbeidsmarktgegevens voor de voedingssector in Vlaanderen. Hierbij wordt gebruik gemaakt van de meest relevante arbeidsmarktindicatoren over de loontrekkende werkgelegenheid in de voeding.

In het eerste hoofdstuk wordt aangevat met het schetsen van de omvang en evolutie van het aantal arbeidsplaatsen in de voedingssector in België en de gewesten. In een tweede hoofdstuk bekijken we de structuur van de Vlaamse voedingssector meer in detail: Hoe zijn de arbeidsplaatsen verdeeld over de subsectoren en over de bedrijven? In welke regio's is de voedingssector meer of minder goed vertegenwoordigd ten opzichte van het Vlaams gemiddelde? Het profiel van de werknemer in de voeding en zijn of haar jobkenmerken komen aan bod in een derde hoofdstuk. In het vierde hoofdstuk worden de mobiliteitsstromen onderzocht van werknemers die uit de voedingssector stromen en zij die de voedingssector instromen. Vervolgens worden in een vijfde hoofdstuk enkele indicatoren becijferd die te maken hebben met werkbaarheid, het opleidingsbeleid en uitzendarbeid in de voeding. En tot slot, in het zesde hoofdstuk, wordt afgesloten met het in kaart te brengen van een aantal actuele trends met betrekking tot de tewerkstellingsevolutie en de evolutie van de vacatures in de voeding.

De voedingssector kan worden afgebakend op basis van activiteitssectoren (via de NACE-Bel-nomenclatuur) of op basis van de paritaire comités. In het eerste geval gaat het om de NACE-afdeling 15 (vervaardiging van voedingsmiddelen en dranken); in het tweede geval betreft het de paritaire comités 118 (paritair comité voor arbeiders in de voedingsnijverheid) en 220 (paritair comité voor bedienden in de voedingsnijverheid).

Voor een accurate positionering van de voedingssector gebruiken we de globale industriële sector als referentiepunt. Dit kan enerzijds op basis van de NACE-sectie D (industrie) en anderzijds op basis van de paritaire comités van de industrie. Voor verdere toelichting over de afbakening van de industrie verwijzen we naar de methodologische bijlage.

Voor wat betreft het geografisch niveau waarop de cijfers worden ontsloten ligt de focus op Vlaanderen. In enkele gevallen wordt hierbij een vergelijking gemaakt met cijfermateriaal voor België en de andere gewesten, of kunnen omwille van de (on)beschikbaarheid van cijfermateriaal enkel op Belgisch niveau cijfers worden gegeven.

1. Evolutie van de jobs in de voeding

Een eerste reeks cijfers heeft betrekking op de omvang en de evolutie van het aantal arbeidsplaatsen voor loontrekkenden in de voedingsnijverheid. De indirecte werkgelegenheid van de voeding, die door de economische activiteiten in de voeding wordt gecreëerd in andere bedrijfstakken (met in het bijzonder de interim-arbeid), wordt hierbij buiten beschouwing gelaten. Voor elke eigen werkzame persoon in de voeding wordt het aantal personen dat dankzij de voeding indirect is tewerkgesteld in andere sectoren, geraamd op 1,9.¹ Ook de zelfstandigen – ongeveer 10 400 personen in het Vlaams Gewest (inclusief helpers)² – zullen hier niet verder worden besproken.

We kijken eerst naar de evolutie van de loontrekkende jobs in de voeding in België en de gewesten op langere termijn (vanaf 1990). Vervolgens schetsen we een kortetermijnevolutie (2003-2005) van de arbeidsplaatsen in de voeding in Vlaanderen op niveau van de verschillende subsectoren.

1.1. België

Tabel 1 illustreert de evolutie van het aantal arbeidsplaatsen in de 'vervaardiging van voedingsmiddelen en dranken' (NACE 15) tussen 1990 en 2005 in België en de gewesten. In 2005 telde de Belgische voedingssector 89 600 arbeidsplaatsen. Vijftien jaar terug waren er dat een duizendtal meer (90 600). In 1994 kende de voedingssector een dieptepunt voor wat betreft haar omvang. In dat jaar telde de sector 86 400 arbeidsplaatsen. De beste jaren waren 1990, 1991 en 2003 (telkens ongeveer 90 600 jobs).

Tabel 1. Evolutie van het aantal arbeidsplaatsen in de voeding (NACE 15) naar gewest (België; 1990-2005)

	Brussel (n)	Vlaanderen (n)	Wallonië (n)	Totaal België (n)	Brussel (%)	Vlaanderen (%)	Wallonië (%)	Totaal België (%)
2005	4 400	64 100	21 100	89 600	4,9	71,5	23,6	100,0
2004	4 400	64 900	21 200	90 500	4,9	71,7	23,4	100,0
2003	5 500	64 100	21 000	90 600	6,1	70,7	23,2	100,0
2002	5 200	62 600	19 800	87 600	5,9	71,5	22,6	100,0
2001	5 100	62 000	19 800	86 900	5,9	71,3	22,7	100,0
2000	4 900	61 900	19 700	86 500	5,7	71,6	22,8	100,0
1999	5 100	62 300	19 600	87 000	5,9	71,6	22,5	100,0
1998	5 200	62 000	19 600	86 800	6,0	71,4	22,6	100,0
1997	5 100	62 400	19 400	86 900	5,9	71,8	22,3	100,0
1996	5 200	62 500	19 400	87 100	6,0	71,7	22,3	100,0
1995	5 600	62 500	18 900	87 000	6,4	71,9	21,7	100,0
1994	5 400	61 500	19 500	86 400	6,2	71,2	22,6	100,0
1993	5 300	61 900	20 100	87 300	6,1	70,9	23,1	100,0
1992	5 900	63 400	20 700	90 000	6,5	70,5	23,0	100,0
1991	5 900	63 900	20 800	90 600	6,6	70,5	22,9	100,0
1990	5 900	63 900	20 700	90 600	6,6	70,5	22,9	100,0

Bron: RSZ (gedecentraliseerde statistiek) (Bewerking Steunpunt WSE)

Opmerking 1: De evolutie van het aantal arbeidsplaatsen op basis van de cijfers van de RSZ gaat gepaard met een aantal tijdreeksbreuken te wijten aan administratieve ingrepen inzake het opstellen van de statistieken. Voor meer info over deze tijdreeksbreuken: zie methodologische bijlage.

Opmerking 2: De cijfers over de jaren 1990 tot en met 2002 hebben betrekking op het 2de kwartaal van het desbetreffende jaar; de cijfers van 2003 tot en met 2005 slaan op het 4de kwartaal van het jaar.

Anno 2005 werden ruim zeven op de tien arbeidsplaatsen in de voeding geteld in het Vlaams gewest: met 64 100 jobs was de Vlaamse voedingssector goed voor 71,5% van alle jobs in de sector. Het Waals ge-

¹ SERV (2005), *Focus indirecte werkgelegenheid in de voedingsindustrie*. Brussel: SERV

² Cijfer voor 2005, op basis van RSVZ; www.rsvz.be

west is met 21 100 arbeidsplaatsen goed voor een aandeel van 23,6%. In Brussel vinden we slechts 5% van de arbeidsplaatsen terug (4 400 jobs).

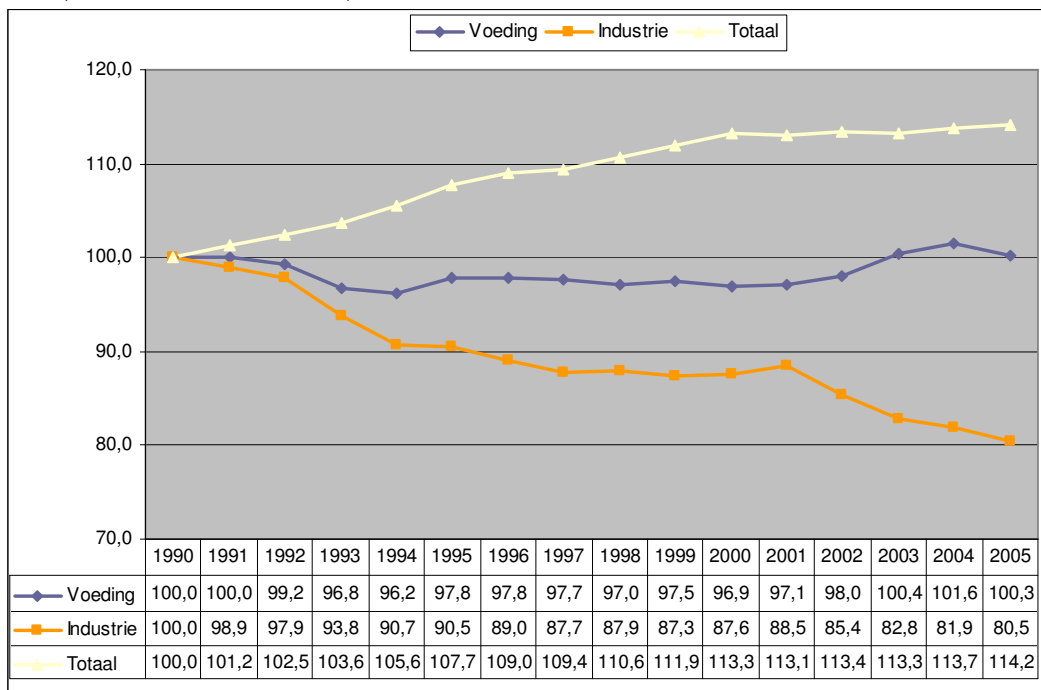
Ten opzichte van 1990 was er in Vlaanderen een zeer lichte stijging merkbaar van het aantal jobs in de voeding (van 63 900 in 1990 naar 64 100 in 2005). Ook werd het aandeel van Vlaanderen en Wallonië in de werkgelegenheid iets groter in vergelijking met Brussel. In Vlaanderen steeg het aandeel van 70,5% in 1990 naar 71,5% in 2005.

1.2. Vlaanderen

In figuur 1 richten we ons enkel op Vlaanderen en vergelijken we de evolutie van het aantal arbeidsplaatsen in de voedingssector met deze in de industrie en het totaal voor Vlaanderen.³ Hierbij maken we gebruik van een index (1990 = 100).

Uit de figuur blijkt dat het totaal aantal arbeidsplaatsen in Vlaanderen tussen 1990 en 2005 jaar na jaar steeg. In 2005 telde Vlaanderen 14,2% meer arbeidsplaatsen dan in 1990 (index van 114,2 in 2005). De industriële werkgelegenheid ging er daarentegen met 19,5% op achteruit (index van 80,5 in 2005). In vergelijking met de totale industriële sector houdt de voeding aardig stand. Tussen 1990 en 1994 noteerden we een lichte daling, waarna de sector tot 2001 een vrij stabiel patroon kende. Tot 2004 steeg het aantal arbeidsplaatsen dan weer, om in 2005 iets terug te vallen tot op een niveau van vijftien jaar geleden (index van 100,3 in 2005).

Figuur 1. Evolutie (1990 = 100) van het aantal arbeidsplaatsen in de voeding (NACE 15), industrie en totaal (Vlaams Gewest; 1990-2005)



Bron: RSZ (gedecentraliseerde statistiek) (Bewerking Steunpunt WSE)

³ Private en publieke sector (zonder Provinciale en Plaatselijke Overheden)

1.3. Subsector

In tabel 2 wordt de NACE-sector 15 'vervaardiging van voedingsmiddelen en dranken' verder opgesplitst naar subsector. In 2005 telde de voedingssector in Vlaanderen in totaal 64 066 arbeidsplaatsen. Dat waren er amper 40 minder dan in 2003. Wel kende de voeding tussen 2003 en 2004 een lichte stijging (+783 jobs), om vervolgens tussen 2004 en 2005 terug te dalen (-823 jobs). Ten opzichte van 2003 was er dus nauwelijks een evolutie merkbaar (-0,1%).

Met een procentuele daling van 0,1% doet de voedingssector het echter slechter dan het Vlaams totaal, dat tussen 2003 en 2005 een stijging kende van het aantal arbeidsplaatsen (+2,9%). Ten opzichte van de globale industrie, die wordt geconfronteerd met een daling van het aantal arbeidsplaatsen van 2,8%, houdt de voeding echter goed stand.

Binnen de voeding deed de grootste daling van het aantal jobs zich voor in de 'verwerking en conservering van groenten, fruit en aardappelen' (NACE 15.3) (daling van -8,2% of 474 arbeidsplaatsen tussen 2003 en 2005), gevolgd door de 'productie en verwerking en conservering van vlees en vleesproducten' (NACE 15.1) (-222 arbeidsplaatsen). In absolute waarden werd de grootste stijging van het aantal arbeidsplaatsen genoteerd in de 'vervaardiging van dranken' (NACE 15.9) (+393 arbeidsplaatsen), gevolgd door de subsector van het 'brood en vers banketbakkerswerk' (NACE 15.81) (+260 arbeidsplaatsen). Verhoudingsgewijs deed de grootste stijging zich echter voor in de 'vervaardiging van maalderijproducten, zetmeel en zetmeelproducten' (NACE 15.6) (+6,4%).

Tabel 2. Evolutie van het aantal arbeidsplaatsen in de voeding (NACE 15) naar subsector (Vlaams Gewest; 4^{de} kwartaal 2003-2005)

NACE-sector		2003/4 (n)	2004/4 (n)	2005/4 (n)	2003-2005 (n) (%)	
15.1	Prod., verw. en conservering vlees en -producten	11 296	11 312	11 074	-222	-2,0
15.2	Verw. en conservering vis en verv. visproducten	626	608	616	-10	-1,6
15.3	Verw. en conservering groenten, fruit, aardappelen	5 759	5 332	5 285	-474	-8,2
15.4	Verv. plantaardige en dierlijke oliën en vetten	1 033	1 037	989	-44	-4,3
15.5	Verv. zuivelproducten	5 139	5 098	5 030	-109	-2,1
15.6	Verv. maalderijproducten, zetmeel en -producten	1 599	1 691	1 702	103	6,4
15.7	Verv. dierenvoeders	2 830	3 065	3 004	174	6,1
15.8	Verv. overige voedingsmiddelen	29 314	29 676	29 463	149	0,5
	15.81 Brood en vers banketbakkerswerk	14 085	14 366	14 345	260	1,8
	15.84 Cacao, chocolade en suikerwerk	5 106	5 075	5 051	-55	-1,1
	15.82 Beschuit, koekjes, ander banketbakkerswerk	3 185	3 241	3 072	-113	-3,5
	Andere (15.8)	6 938	6 994	6 995	57	0,8
15.9	Verv. dranken	6 510	7 070	6 903	393	6,0
15	TOTAAL Verv. voedingsmiddelen en dranken	64 106	64 889	64 066	-40	-0,1
	Totaal Industrie	419 071	414 107	407 466	11 605	-2,8
	Algemeen totaal	1 817 346	1 849 462	1 870 491	53 145	2,9

Bron: RSZ (gedecentraliseerde statistiek) (Bewerking Steunpunt WSE)

2. Structuur van de sector

In dit tweede hoofdstuk gaan we eerst in op het aantal jobs en het aantal bedrijfsvestigingen in de verschillende subsectoren van de voeding. Daarna bekijken we hoe deze jobs zijn verdeeld over de bedrijven al naargelang de grootte van deze bedrijven. Tot slot berekenen we aan de hand van een 'aanwezigheidsindex' in welke mate de voedingssector binnen bepaalde regio's meer of minder arbeidsplaatsen creëert in vergelijking met het Vlaams gemiddelde.

2.1. Subsectoren

In tabel 3 worden de arbeidsplaatsen en de vestigingen in de voedingssector opgesplitst in subsectoren tot op een detailniveau van 4 digits. Anno 2005 telde de Vlaamse voedingsnijverheid zoals gezegd in totaal 64 066 arbeidsplaatsen, wat neerkomt op 3,4% van de totale Vlaamse werkgelegenheid en 15,7% van alle arbeidsplaatsen in de industrie in Vlaanderen. Deze arbeidsplaatsen werden geteld in 3 935 bedrijfsentiteiten of vestigingen die actief waren in de voeding, wat neerkomt op 27,8% van alle vestigingen in de industrie en 2,6% van het totaal aantal Vlaamse vestigingen.

Tabel 3. Het aantal arbeidsplaatsen en vestigingen in de voeding (NACE 15) naar subsector (Vlaams Gewest; 4^{de} kwartaal 2005)

		Arbeidsplaatsen		Vestigingen	
		(n)	(%)	(n)	(%)
15.11	Productie en conservering vlees	3 678	5,7	153	3,9
15.12	Productie en conservering vlees van gevogelte	2 233	3,5	69	1,8
15.13	Vervaardiging vleeswaren en -conserven	5 163	8,1	167	4,2
15.1	Productie, verwerking, conservering vlees en vleesproducten	11 074	17,3	389	9,9
15.20	Verwerking en conservering vis en vervaardiging visproducten	616	1,0	33	0,8
15.2	Verwerking en conservering vis en vervaardiging visproducten	616	1,0	33	0,8
15.31	Verwerking en conservering aardappelen	2 046	3,2	28	0,7
15.32	Vervaardiging groente- en fruitsappen	277	0,4	3	0,1
15.33	Verwerking en conservering groenten en fruit, n.e.g	2 962	4,6	44	1,1
15.3	Verwerking en conservering groenten, fruit, aardappelen	5 285	8,2	75	1,9
15.41	Vervaardiging ruwe oliën en vetten	26	0,0	4	0,1
15.42	Raffinage plantaardige oliën en vetten	444	0,7	8	0,2
15.43	Vervaardiging margarine en andere spijsvetten	519	0,8	3	0,1
15.4	Vervaardiging plantaardige en dierlijke oliën en vetten	989	1,5	15	0,4
15.51	Zuivelfabrieken en kaasmakerijen	3 704	5,8	51	1,3
15.52	Vervaardiging consumptie-ijs	1 326	2,1	42	1,1
15.5	Vervaardiging zuivelproducten	5 030	7,9	93	2,4
15.61	Vervaardiging maalderijproducten	913	1,4	46	1,2
15.62	Vervaardiging zetmeel en zetmeelproducten	789	1,2	4	0,1
15.6	Verv. maalderijproducten, zetmeel en zetmeelproducten	1 702	2,7	50	1,3
15.71	Vervaardiging veevoeders	2 938	4,6	159	4,0
15.72	Vervaardiging voeders voor huisdieren	66	0,1	4	0,1
15.7	Vervaardiging diervoeders	3 004	4,7	163	4,1
15.81	Vervaardiging brood en vers banketbakkerswerk	14 345	22,4	2 598	66,0
15.82	Verv. beschuit, koekjes en ander houdbaar banketbakkerswerk	3 072	4,8	60	1,5
15.83	Vervaardiging suiker	789	1,2	7	0,2
15.84	Vervaardiging cacao, chocolade en suikerwerk	5 051	7,9	204	5,2
15.85	Vervaardiging deegwaren	776	1,2	9	0,2
15.86	Verwerking koffie en thee	1 182	1,8	48	1,2
15.87	Vervaardiging specerijen, sausen en kruiden	1 206	1,9	29	0,7
15.88	Verv. gehomogeniseerde voedingspreparaten en dieetvoeding	1 181	1,8	15	0,4
15.89	Vervaardiging overige voedingsmiddelen, n.e.g.	1 861	2,9	46	1,2
15.8	Vervaardiging overige voedingsmiddelen	29 463	46,0	3 016	76,6
15.91	Vervaardiging gedistilleerde alcoholische dranken	39	0,1	6	0,2
15.92	Productie van ethylalcohol door gisting	15	0,0	1	0,0
15.93	Vervaardiging wijnen	3	0,0	1	0,0
15.94	Vervaardiging cider en van andere vruchtenwijnen	166	0,3	1	0,0
15.95	Vervaardiging andere niet-gedistilleerde gegiste dranken	2	0,0	1	0,0
15.96	Vervaardiging bier	4 207	6,6	71	1,8

15.97	Vervaardiging mout	135	0,2	4	0,1
15.98	Productie mineraalwater en frisdranken	2 336	3,6	16	0,4
15.9	Vervaardiging dranken	6 903	10,8	101	2,6
15	TOTAAL Vervaardiging voedingsmiddelen en dranken	64 066	100,0	3 935	100,0

Bron: RSZ (gedecentraliseerde statistiek) (Bewerking Steunpunt WSE)

De grootste subsector – zowel volgens aantal jobs als aantal vestigingen – is duidelijk de ‘vervaardiging van overige voedingsmiddelen’ (NACE 15.8). In 2005 telde deze subsector in totaal 29 463 arbeidsplaatsen, goed voor een aandeel van 46% van alle Vlaamse jobs in de voeding, en 3 016 bedrijfsvestigingen, goed voor een aandeel van 76,6% van alle Vlaamse vestigingen die actief zijn in de voeding. In hoofdzaak gaat het hier over arbeidsplaatsen en vestigingen in de sector ‘vervaardiging van brood en vers banketbakkerswerk’ (NACE 15.81; 14 345 arbeidsplaatsen en 2 598 vestigingen). De tweede grootste subsector is de ‘productie, verwerking en conservering van vlees en vleesproducten’ (NACE 15.1). Deze sector is goed voor 11 074 arbeidsplaatsen (17,3%) en 389 vestigingen (9,9%).

2.2. Bedrijfsgrootte

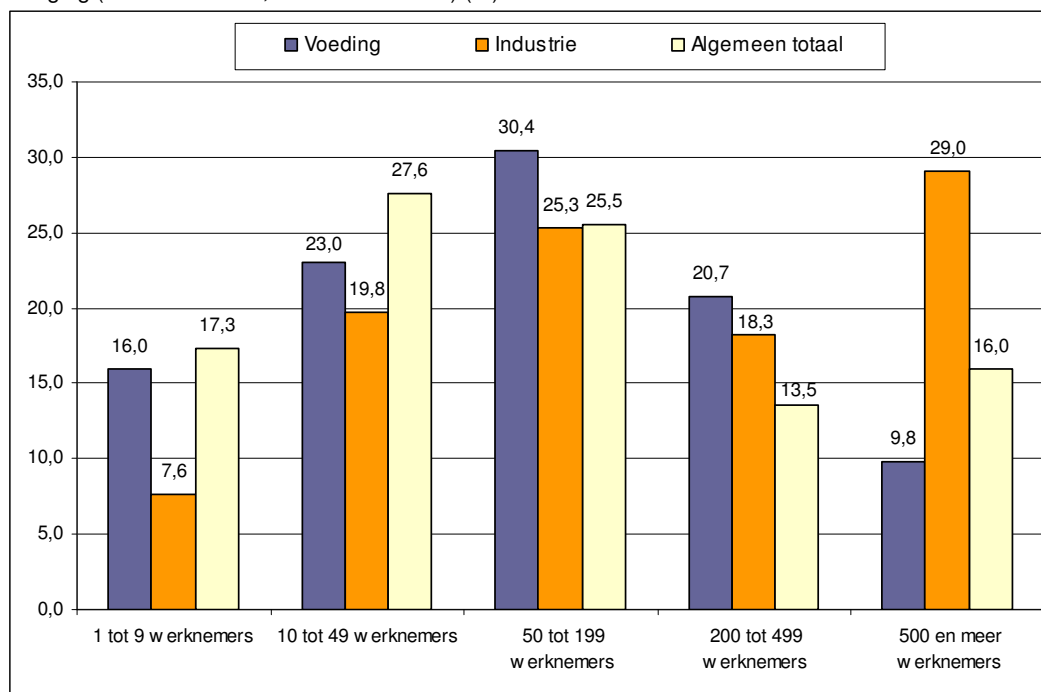
Jobs in de voeding naar subsector en grootte van de vestiging

In vergelijking met andere industriële sectoren zijn in de voedingssector veel jobs te situeren in kleine bedrijven: 16,0% van alle arbeidsplaatsen is terug te vinden in bedrijfsvestigingen met minder dan tien werknemers (figuur 2). De globale industriële werkgelegenheid is anderzijds in belangrijke mate terug te vinden in bedrijfsvestigingen met meer dan 500 werknemers: terwijl 29,0% van de arbeidsplaatsen in de industrie terug te vinden is in bedrijfsvestigingen met meer dan 500 werknemers, is dat in de voedingsnijverheid slechts 9,8%. In alle overige bedrijfscategorieën realiseert de voeding verhoudingsgewijs meer arbeidsplaatsen dan de industrie. Naast in de groep van kleinste bedrijven (16,0% in de voeding ten opzichte van 7,6% in de totale industrie) is dit ook in belangrijke mate het geval in de bedrijfsvestigingen van 50 tot 199 werknemers (30,4% ten opzichte van 25,3%).

In de voeding wordt vooral in de subsector ‘vervaardiging van overige voedingsmiddelen’ (NACE 15.8) een hoog aandeel van de werkgelegenheid gerealiseerd door kleine bedrijfjes (29,1%) (tabel 4). Dit is grotendeels terug te brengen op de subsector van de brood- en banketbakkers (NACE 15.81) waar meer dan de helft van de arbeidsplaatsen (54,4%) te noteren valt in bedrijfsvestigingen van minder dan tien werknemers. In de sector ‘beschuit, koekjes en ander banketbakkerswerk’ (NACE 15.82) vinden we anderzijds een groot aandeel van de arbeidsplaatsen terug in de grootste categorie bedrijven (43,0%).

Ook in de kleinere sectoren ‘vervaardiging van plantaardige en dierlijke oliën en vetten’ (NACE 15.4) en ‘vervaardiging van maalderijproducten, zetmeel en zetmeelproducten’ (NACE 15.6) wordt een aanzienlijk aandeel van de arbeidsplaatsen geregistreerd in grote bedrijven. In de ‘vervaardiging van plantaardige en dierlijke oliën en vetten’ (NACE 15.4) is ruim de helft (51,3%) van de arbeidsplaatsen terug te vinden in één bedrijf met meer dan 500 werknemers; in de ‘vervaardiging van maalderijproducten, zetmeel en zetmeelproducten’ (NACE 15.6) is ruim een derde (32,3%) van de arbeidsplaatsen te situeren in één bedrijf met meer dan 500 werknemers.

Figuur 2. Het aantal arbeidsplaatsen in de voeding (NACE 15), industrie en totaal, naar grootte van de vestiging (Vlaams Gewest; 4^{de} kwartaal 2005) (%)



Bron: RSZ (gedecentraliseerde statistiek) (Bewerking Steunpunt WSE)

Tabel 4. Het aantal arbeidsplaatsen in de voeding (NACE 15) naar subsector en grootte van de vestiging (Vlaams Gewest; 4^{de} kwartaal 2005)

NACE-sector	Totaal (n)	1-9 wns (%)	10-49 wns (%)	50-199 wns (%)	200-499 wns (%)	500+ wns (%)
15.1 Vlees en vleesproducten	11 074	6,2	34,7	38,9	13,0	7,1
15.2 Vis en visproducten	616	10,4	54,2	35,4	0,0	0,0
15.3 Groenten, fruit, aardappelen	5 285	2,0	10,3	45,6	42,1	0,0
15.4 Plantaardige en dierlijke oliën en vetten	989	2,3	6,3	40,1	0,0	51,3
15.5 Zuivelproducten	5 030	3,2	7,4	28,9	50,4	10,0
15.6 Maalderijproducten, zetmeel en -producten	1 702	4,8	14,2	48,7	0,0	32,3
15.7 Dierenvoeders	3 004	13,6	41,1	28,6	16,6	0,0
15.8 Overige voedingsmiddelen, waarvan:	29 463	29,1	25,0	23,1	13,6	9,1
15.81 Brood en vers banketbakkerswerk	14 345	54,4	33,3	9,0	3,3	0,0
15.84 Cacao, chocolade, suikerwerk	5 051	8,1	23,8	26,5	14,6	27,1
15.82 Beskuit, koekjes, ander banketbak.	3 072	3,2	17,5	25,3	11,0	43,0
Andere (15.8)	6 995	4,0	12,2	48,4	35,4	0,0
15.9 Dranken	6 903	2,1	10,8	32,2	37,3	17,7
15 TOTAAL Voeding	64 066	16,0	23,0	30,4	20,7	9,8

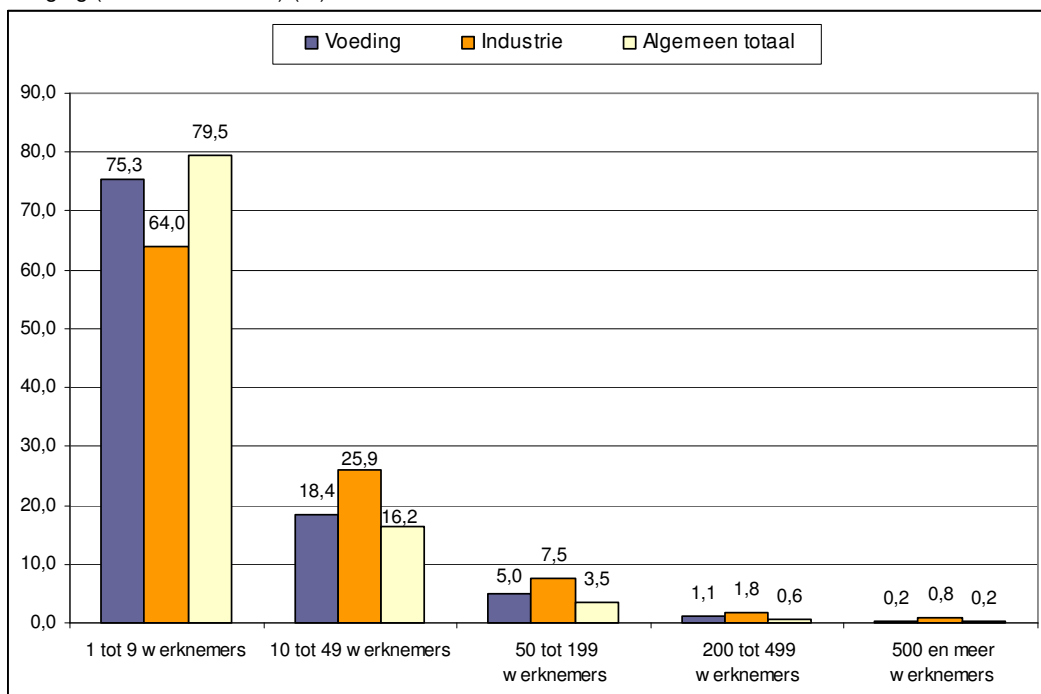
Bron: RSZ (gedecentraliseerde statistiek) (Bewerking Steunpunt WSE)

Bedrijfsvestigingen in de voeding naar subsector en grootte van de vestiging

Waar we in de vorige paragraaf de arbeidsplaatsen hebben opgesplitst naar bedrijfsgrootte, doen we dit nu voor de bedrijfsvestigingen zelf. Procentueel gezien telt de Vlaamse voedingssector een groter aandeel kleine bedrijfjes in vergelijking met de totale industrie (figuur 3): in de voeding vertegenwoordigen de bedrijfsvestigingen met minder dan tien werknemers ruim driekwart (75,3%) van alle vestigingen; in de industrie ligt dit aandeel duidelijk lager (64,0%). Voor Vlaanderen in totaal wordt daarentegen een nog groter aandeel kleine bedrijfsvestigingen geteld dan in de voeding, namelijk bijna acht op de tien (79,5%).

Bijna twee op de tien (18,4%) vestigingen in de Vlaamse voedingssector telt tussen 10 en 49 werknemers. De grote bedrijven zijn slechts beperkt in aantal. Nauwelijks een tiental bedrijfsvestigingen (0,2%) stelt meer dan 500 werknemers tewerk; ongeveer veertig bedrijven (1,1%) hebben tussen 200 en 499 werknemers. De grote bedrijven vertegenwoordigen dus slechts een zeer beperkt aandeel op het totaal van de bedrijfspopulatie, maar zij zijn wel verantwoordelijk voor een groot aandeel van alle arbeidsplaatsen.

Figuur 3. Het aantal bedrijfsvestigingen in de voeding (NACE 15), industrie en totaal, naar grootte van de vestiging (4^{de} kwartaal 2005) (%)



Bron: RSZ (gedecentraliseerde statistiek) (Bewerking Steunpunt WSE)

Van de subsectoren springt de 'overige voedingsmiddelen' (NACE 15.8) er tussenuit met een bijzonder hoog aandeel kleine bedrijfjes (83,6%) (tabel 5). Ook hier weer is dit in hoofdzaak te wijten aan de brood- en banketbakkerssector (NACE 15.81) waar bijna negen op de tien bedrijven (87,9%) minder dan 10 werknemers telt. Van de andere grotere sectoren worden ook de 'vlees en vleesproducten' (NACE 15.1) en de 'dranken' (NACE 15.9) gekenmerkt door een aanzienlijk aandeel kleine bedrijfjes.

Het zijn anderzijds vooral de kleinere subsectoren die gekenmerkt worden door een groot aandeel grote bedrijven (meer dan 500 werknemers); namelijk deze van de 'plantaardige en dierlijke oliën en vetten' (NACE 15.4; 6,7%) of 'maalderijproducten, zetmeel en -producten' (NACE 15.6; 2,0%) en 'dranken' (NACE 15.9; 2,0%).

Tabel 5. Het aantal bedrijfsvestigingen in de voeding (NACE 15) naar subsector en grootte van de vestiging (Vlaams Gewest; 4^{de} kwartaal 2005)

NACE-sector	Totaal (n)	1-9 wns (%)	10-49 wns (%)	50-199 wns (%)	200-499 wns (%)	500+ wns (%)
15.1 Vlees en vleesproducten	389	45,5	41,4	11,8	1,0	0,3
15.2 Vis en visproducten	33	51,5	39,4	9,1	0,0	0,0
15.3 Groenten, fruit, aardappelen	75	40,0	21,3	29,3	9,3	0,0
15.4 Plantaardige en dierlijke oliën en vetten	15	40,0	26,7	26,7	0,0	6,7
15.5 Zuivelproducten	93	57,0	19,4	14,0	8,6	1,1
15.6 Maalderijproducten, zetmeel en -producten	50	56,0	26,0	16,0	0,0	2,0
15.7 Dierenvoeders	163	60,1	31,9	6,7	1,2	0,0
15.8 Overige voedingsmiddelen, waarvan:	3 016	83,5	13,8	2,3	0,4	0,1
15.81 Brood en vers banketbakkerswerk	2 598	87,9	11,5	0,5	0,0	0,0
15.84 Cacao, chocolade, suikerwerk	204	63,7	27,0	6,9	1,5	1,0
15.82 Beschuit, koekjes, ander banketbak.	60	43,3	40,0	13,3	1,7	1,7
Andere (15.8)	154	50,6	23,4	21,4	4,5	0,0
15.9 Dranken	101	36,6	32,7	19,8	8,9	2,0
15 TOTAAL Voeding	3 935	75,3	18,4	5,0	1,1	0,2

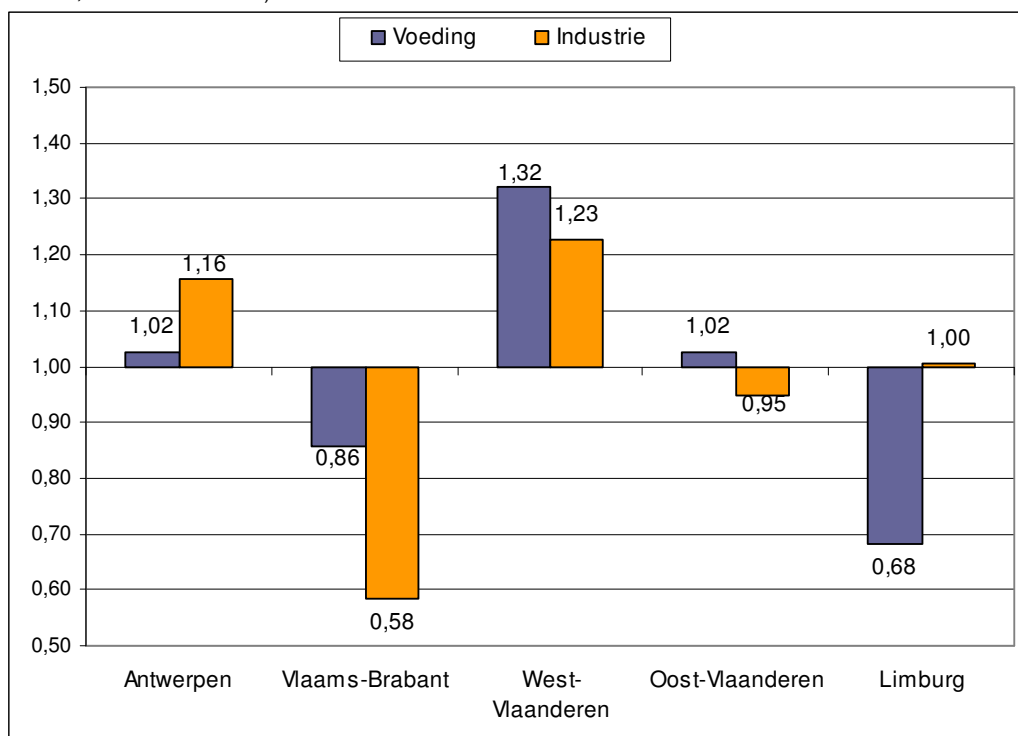
Bron: RSZ (gedecentraliseerde statistiek) (Bewerking Steunpunt WSE)

2.3. De voedingssector in de subregio's

In deze paragraaf berekenen we op subregionaal niveau de *aanwezigheidsindex* voor de voeding. De aanwezigheidsindex is een indicator die aanduidt of er binnen een regio meer of minder jobs in de voedingssector zijn per inwoner dan in het Vlaams Gewest. De index vergelijkt de verhouding van het aantal jobs ten opzichte van het aantal inwoners (tussen 18 en 64 jaar) in een bepaalde regio, met diezelfde verhouding in het Vlaams Gewest. Een aanwezigheidsindex met een waarde 1 betekent dat er verhoudingsgewijs evenveel jobs per inwoner in de betreffende sector aanwezig zijn in de regio als gemiddeld in het Vlaams Gewest. Een waarde hoger dan 1 wijst erop dat de sector sterker staat in de regio dan gemiddeld in het Vlaams Gewest. Een waarde lager dan 1 wijst op het omgekeerde.

In de eerste plaats gaan we na in hoeverre de voedingssector aanwezig is in de Vlaamse provincies (figuur 4). Uit de figuur leiden we af dat de voedingssector vooral in West-Vlaanderen sterk vertegenwoordigd is. Met een aanwezigheidsindex van 1,32 kunnen we stellen dat in deze provincie gemiddeld 32% meer loontrekkende jobs in de voeding zijn per inwoner dan in Vlaanderen. In Antwerpen en Oost-Vlaanderen is de aanwezigheid van de voedingssector vergelijkbaar met deze voor Vlaanderen in haar geheel (beiden een aanwezigheidsindex van 1,02). In Vlaams-Brabant (0,86) en vooral in Limburg (0,68) is de voedingssector duidelijk minder dan gemiddeld aanwezig. Voor Vlaams-Brabant is dit niet zo verwonderlijk omdat de industrie er sowieso heel wat minder is vertegenwoordigd (aanwezigheidsindex voor de industrie van 0,58), maar voor Limburg – waar de industrie verhoudingsgewijs in even sterke mate aanwezig is als in Vlaanderen (1,00) – is de ondervertegenwoordiging van de voedingsnijverheid opvallend.

Figuur 4. Aanwezigheidsindex van de jobs in de voeding (NACE 15) en industrie, naar provincie (Vlaams Gewest; 2^{de} kwartaal 2005)



Bron: RSZ (gedecentraliseerde statistiek) / FOD Economie – Algemene Directie Statistiek (bevolkingsstatistieken) (Bewerking Steunpunt WSE)

In figuur 5 geven we de aanwezigheidsindex voor de voedingssector en de globale industrie weer voor de verschillende RESOC's (Regionaal Economisch en Sociale Overlegcomités van de Regio). Deze RESOC's bieden een overlegplatform inzake sociaaleconomische streekontwikkeling voor vertegenwoordigers van werkgevers, werknemers, gemeentebesturen en provinciebestuur. Voor een vergelijking van de aanwezigheidsindex in de RESOC's doen we een beroep op een kwadrantfiguur waarbij de assen elkaar kruisen bij de waarden 1. Op dat snijpunt (1,00 ; 1,00) is het Vlaamse Gewest te situeren.

In kwadrant I vinden we de RESOC's terug waar een sterke aanwezigheid van de industrie zich combineert met een minder sterke aanwezigheid van jobs in de voedingssector. Het gaat hierbij over de RESOC's Mechelen en Gent. RESOC Zuid-West-Vlaanderen wordt wel gekenmerkt door een sterke aanwezigheid van de industrie, maar specifiek voor de voedingssector is zij vergelijkbaar met Vlaanderen.

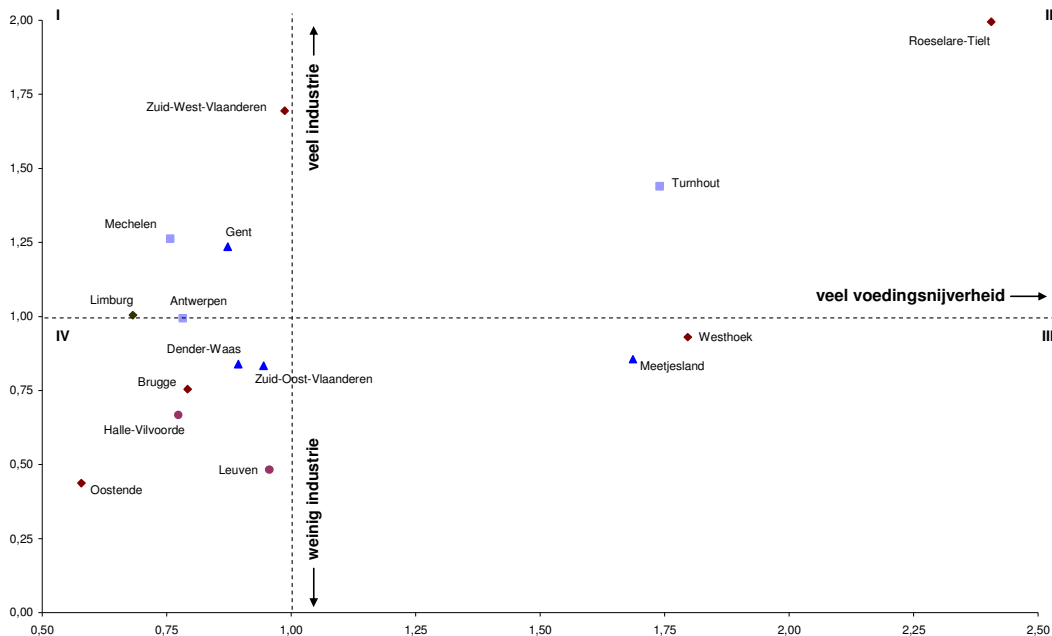
Twee RESOC's bevinden zich uitgesproken in kwadrant II: Turnhout en Roeselare-Tielt. Het betreft hier twee RESOC's die zowel voor de voedingssector als voor de industrie hoge aanwezigheidsindexen laten optekenen. Het feit dat in deze regio's enkele grote vestigingen van voedingsbedrijven zijn gelegen is hier uiteraard niet vreemd aan (bijvoorbeeld General Biscuits, Mc Cain Foods, Ijsboerke in Turnhout; of West-vlees, Vandemoortele in Roeselare-Tielt).

De RESOC's Westhoek en Meetjesland (kwadrant III) zijn dan weer regio's die een minder dan gemiddelde industriële werkgelegenheid kennen, maar waar de voedingsindustrie toch sterk is vertegenwoordigd. Ook hier is dit vooral te danken aan een aantal grote bedrijven in de voedingsnijverheid (bijvoorbeeld Imperial Meat Products, Campina, Lotus Bakeries in Meetjesland; of Veurne Snackfoods in de Westhoek).

In kwadrant IV bevinden zich echter de meeste RESOC's. Het gaat hier over regio's die zowel voor wat betreft de industrie in totaal als specifiek voor de voedingsindustrie een lagere aanwezigheidsindex note-

ren. Vooral de RESOC's Oostende, Brugge en Halle-Vilvoorde situeren zich uitgesproken in dit kwadrant. De RESOC's Antwerpen en Limburg balanceren tot slot op een vergelijkbare aanwezigheidsindex met Vlaanderen voor de industrie, maar tellen verhoudingsgewijs minder jobs in de voeding.

Figuur 5. Aanwezigheidsindex van de jobs in de voeding (NACE 15) en industrie, naar RESOC (Vlaams Gewest; 2^{de} kwartaal 2005)



Bron: RSZ (gedecentraliseerde statistiek) / FOD Economie – Algemene Directie Statistiek (bevolkingsstatistieken) (Bewerking Steunpunt WSE)

3. Profiel van de werknemers

In een volgende reeks cijfers wordt het profiel van de werknemers in de voedingsnijverheid in kaart gezet. Waar we het in de vorige twee hoofdstukken hadden over de jobs of arbeidsplaatsen, gaat het hier over werknemers of *personen* die we verder onder de loep zullen nemen op basis van hun belangrijkste persoons- en jobkenmerken: geslacht, leeftijd, onderwijsniveau, arbeidsregime en loon. Ook qua sectorale afbakening hanteren we voor de volgende reeks tabellen en figuren een andere invalshoek. Zo zal de sectorale opsplitsing van de cijfers doorgaans niet meer gebeuren op basis van de activiteitssector (via de NACE-Bel-indeling), maar staan de paritaire comités voor de voeding centraal: PC 118 (arbeiders in de voedingsnijverheid) en PC 220 (bedienden in de voedingsnijverheid). Tevens merken we op dat de regionale afbakening gebeurt op basis van de woonplaats van de werknemers, en niet – zoals in het vorige deel – op basis van de plaats van tewerkstelling. De cijfers voor Vlaanderen hebben dus betrekking op alle werknemers die in Vlaanderen wonen, ongeacht hun plaats van tewerkstelling.

3.1. Algemeen

In het tweede kwartaal van 2006 waren in Vlaanderen onder beide paritaire comités voor de voeding 57 267 loontrekkenden tewerkgesteld. Het paritaire comité voor arbeiders in de voedingsnijverheid (PC 118) telde 35 509 loontrekkenden, dit voor bedienden in de voeding (PC 220) telde 17 758 loontrekkenden.

Deze werknemers behoren weliswaar allemaal tot de paritaire comités van de voeding, maar de activiteiten die zij uitvoeren kunnen divers zijn. Dit wordt duidelijk in tabel 6 waar we de werknemers uit PC 118 en PC 220 verder indelen volgens de activiteitssector (NACE-sector) waarin zij aan de slag zijn. Wanneer we de cijfers van de loontrekkenden in beide paritaire comités kruisen met de NACE-sectoren zien we dat de grote meerderheid van de loontrekkenden – logischerwijze – actief is in de NACE-sector 15 ‘vervaardiging van voedingsmiddelen en dranken’: ruim negen op de tien loontrekkenden uit de totale groep werknemers uit PC 118 of PC 220 is in deze activiteitssector actief (93,2%). Voor de arbeiders (PC 118) is dit voor 96,2% het geval, voor de bedienden (PC 220) gaat het over 86,5%.

Tabel 6. Het aantal werknemers in de voeding (PC 118 en PC 220) naar activiteitssector (NACE) (Vlaams Gewest; 2^{de} kwartaal 2006)

NACE-sector	PC 118 (n)	PC 220 (n)	Totaal (n)	PC 118 (%)	PC 220 (%)	Totaal (%)
15 Vervaardiging voedingsmiddelen en dranken	38 023	15 364	53 387	96,2	86,5	93,2
15.8 Overige voedingsmiddelen	16 027	4 987	21 014	40,6	28,1	36,7
15.1 Vlees en vleesproducten	8 101	1 750	9 851	20,5	9,9	17,2
15.9 Dranken	3 726	3 323	7 049	9,4	18,7	12,3
15.5 Zuivelproducten	3 722	1 389	5 111	9,4	7,8	8,9
15.3 Groenten, fruit, aardappelen	3 424	1 193	4 617	8,7	6,7	8,1
Andere NACE 15	3 023	2 722	5 745	7,5	15,3	10,0
51 Groothandel en handelsbemiddeling	700	1 096	1 796	1,8	6,2	3,1
74 Overige zakelijke dienstverlening	74	904	978	0,2	5,1	1,7
24 Vervaardiging van chemische producten	298	170	468	0,8	1,0	0,8
63 Vervoersondersteunende activiteiten; reisbureaus	199	71	270	0,5	0,4	0,5
52 Detailhandel; reparatie van consumentenartikelen	158	61	219	0,4	0,3	0,4
Andere	57	92	149	0,1	0,5	0,3
Algemeen totaal	39 509	17 758	57 267	100,0	100,0	100,0

Bron: RSZ (gecentraliseerde statistiek) (Bewerking Steunpunt WSE)

Binnen de NACE-sector 15 is het grootste aandeel van zowel arbeiders als bedienden actief in de subsector ‘overige voedingsmiddelen’ (NACE 15.8) (respectievelijk 40,6% en 28,1%). Dit is zoals we reeds eerder zagen grotendeels terug te brengen op de subsector van de brood- en banketbakkers. De tweede grootste groep arbeiders is tewerkgesteld in de ‘vlees en vleesproducten’ (NACE 15.1). Het gaat hierbij om ongeveer één op de vijf werknemers uit PC 118 (20,5%). Daarna volgen de subsectoren ‘zuivelproducten’ (NACE 15.5) en ‘dranken’ (NACE 15.9) (beiden 9,4%). Bij de bedienden (PC 220) wordt de tweede grootste groep gevormd door de subsectoren ‘dranken’ (18,7%), gevolgd door de ‘vlees en vleesproducten’ (9,9%).

Behalve in NACE-sector 15 vinden we ook een aantal werknemers terug in andere NACE-sectoren. In totaal gaat het hier over bijna 4 000 werknemers of 6,8% van alle werknemers uit de paritaire comités 118 en 220. Binnen deze andere sectoren neemt de NACE-sector 51 ‘groothandel en handelsbemiddeling’ het grootste aandeel van de werknemers voor haar rekening (3,1%).

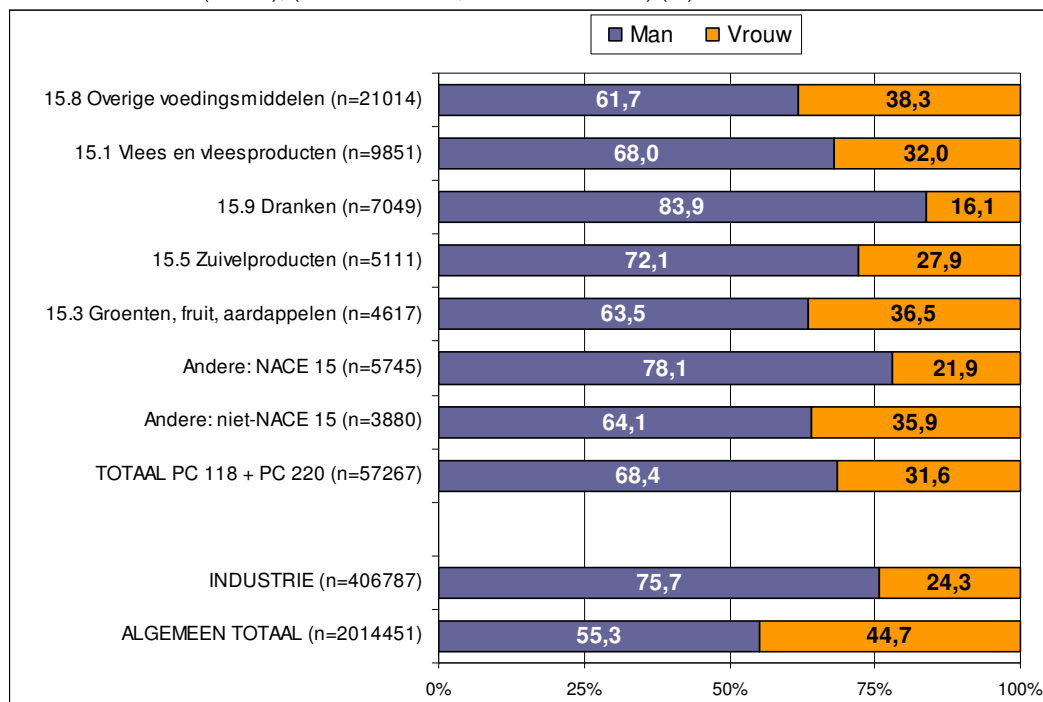
3.2. Persoonskenmerken

Geslacht

De mannen zijn in de onderscheiden paritaire comités sterker vertegenwoordigd dan de vrouwen: 68,4% van de loontrekkenden in de voedingssector (PC 118 + PC 220) zijn mannen en 31,6% zijn vrouwen (figuur 6). In absolute aantallen gaat het over ongeveer 39 200 mannen en 18 100 vrouwen. Ten opzichte van de industriële sector (75,7% mannen) is de voeding minder mannelijk, maar ten opzichte van het Vlaams totaal (55,3% mannen) telt de voeding een groter aandeel mannen.

Binnen de voedingssector (PC 118 + PC 220) is procentueel gezien het grootste aandeel mannen terug te vinden in de Nace-sector 'dranken' (NACE 15.9; 83,9% mannen). De meest vrouwelijke subsector is deze van de 'overige voedingsmiddelen' (NACE 15.8; 38,3% vrouwen).

Figuur 6. Verdeling van de werknemers in de voeding (PC 118 + PC 220), industrie en totaal, naar geslacht en subsector (NACE), (Vlaams Gewest; 2^{de} kwartaal 2006) (%)



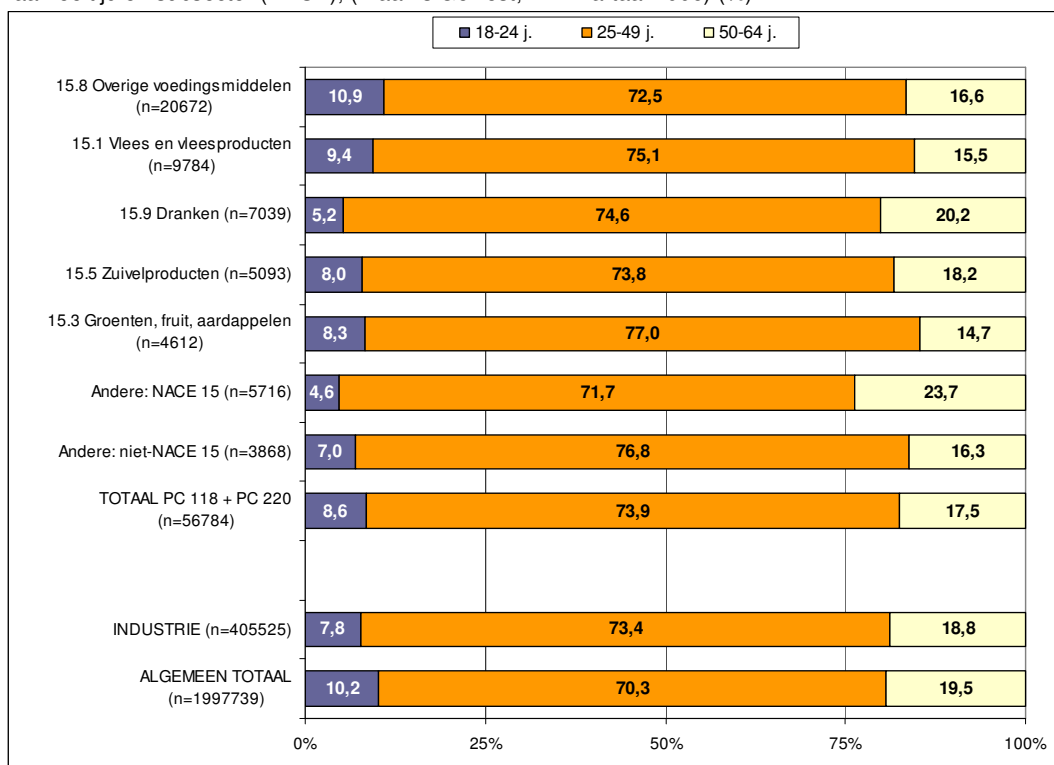
Bron: RSZ (gecentraliseerde statistiek) (Bewerking Steunpunt WSE)

Leeftijd

De voedingssector heeft in vergelijking met andere industriële sectoren een vrij jong leeftijdsprofiel: 8,6% van de loontrekkenden in de voedingssector (PC 118 + PC 220) is jonger dan 25 jaar (ongeveer 4 900 jongeren) (figuur 7). Dit is een hoger aandeel dan gemiddeld in de industriële sector (7,8%). Het aandeel jongeren in de totale Vlaamse werknemerspopulatie ligt met 10,2% wel hoger dan in de voedingssector. Het aandeel oudere werknemers (van 50 tot en met 64 jaar) ligt in de voeding met 17,5% lager dan gemiddeld in de industrie (18,8%) en het totaal voor Vlaanderen (19,5%). In de voeding zijn er alles tezamen ongeveer 9 900 vijftigplussers actief.

De subsectoren met de jongste werknemerspopulaties zijn deze van de 'overige voedingsmiddelen' (NACE 15.8) met 10,9% jongeren en de 'vlees en vleesproducten' (NACE 15.1) met 9,4% jongeren. De subsector 'dranken' (NACE 15.9) wordt gekenmerkt door een groot aandeel oudere werknemers (20,2%).

Figuur 7. Verdeling van de werknemers (18-64 jaar) in de voeding (PC 118 + PC 220), industrie en totaal, naar leeftijd en subsector (NACE), (Vlaams Gewest; 2^{de} kwartaal 2006) (%)



Bron: RSZ (gecentraliseerde statistiek) (Bewerking Steunpunt WSE)

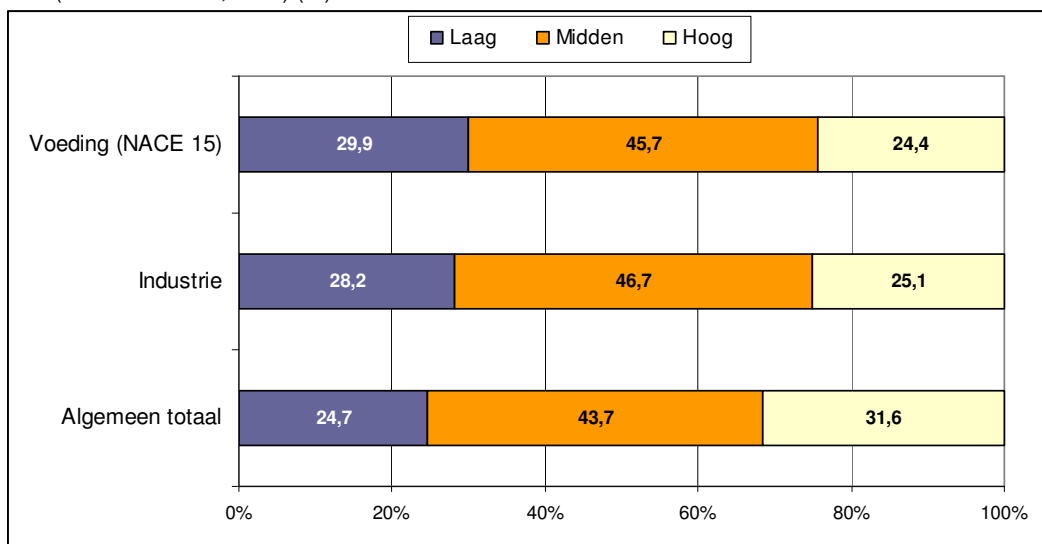
Onderwijsniveau

Als derde profielkenmerk van de loontrekkenden in de voedingssector beschouwen we het onderwijsniveau (figuur 8). In vergelijking met de globale industrie en het totaalcijfer voor Vlaanderen is in de voedingssector (NACE 15)⁴ een groter aandeel werknemers tewerkgesteld met een laag onderwijsniveau⁵: 29,9% van de loontrekkenden in de voeding is laaggeschoold ten opzichte van 28,2% in de industrie en 24,7% in Vlaanderen (totaal). Omgekeerd wordt de voeding ook gekenmerkt door een lager aandeel hooggeschoolden (24,4%). Vooral bij de totale werknemerspopulatie in Vlaanderen ligt dit aandeel hooggeschoolden hoger (31,6%).

⁴ Aangezien er geen gegevens over het onderwijsniveau beschikbaar zijn op het niveau van de paritaire comités doen we hier (terug) een beroep op de sectorindeling op basis van de NACE-Bel-nomenclatuur. In tegenstelling tot de voorgaande tabellen en figuren zijn deze gegevens niet afkomstig van de RSZ, maar van de enquête naar de arbeidskrachten (EAK) van de FOD Economie.

⁵ Laaggeschoolden zijn die personen die geen diploma van het hoger secundair onderwijs behaalden.

Figuur 8. Verdeling van de werknemers in de voeding (NACE 15), industrie en totaal, naar onderwijsniveau (Vlaams Gewest; 2006) (%)



Bron: FOD Economie - Algemene Directie Statistiek EAK (Bewerking Steunpunt WSE)

Nationaliteit

Als laatste profielkenmerk van de werknemers bekijken we de nationaliteit. Uit tabel 7 leiden we af dat 96,1% van alle werknemers in de voedingssector de Belgische nationaliteit bezit. Dit is iets minder dan in de totale industriële sector (96,9%) en het algemeen totaal voor Vlaanderen (97,0%). Wanneer we kijken naar de verschillende nationaliteitsgroepen zien we dat het grootste deel van de werknemers met een niet-Belgische nationaliteit (die dus samen bijna 4% uitmaken) uit één van onze buurlanden komt (1,2%). De Zuid-Europeanen vormen de tweede grootste groep (0,7%), gevolgd door de Marokkanen (0,6%) en de Turken (0,5%). Deze laatste twee nationaliteitsgroepen zijn – samen met de werknemers uit de buurlanden – verhoudingsgewijs vaker actief in de voeding dan in de globale industrie of de totale groep van Vlaamse werknemers over alle sectoren heen.

Tabel 7. Verdeling van de werknemers in de voeding (NACE 15+16), industrie en totaal, naar nationaliteit (Vlaams Gewest; 4^{de} kwartaal 2004)

	Voeding (NACE 15+16)		Industrie		Algemeen totaal	
	(n)	(%)	(n)	(%)	(n)	(%)
België	58 754	96,1	516 498	96,9	2 033 865	97,0
Buurlanden	710	1,2	5 471	1,0	21 835	1,0
Zuid-EU	425	0,7	4 719	0,9	14 103	0,7
Noord-EU	70	0,1	723	0,1	3 886	0,2
Oost-EU	80	0,1	431	0,1	2 276	0,1
Andere Europese landen	102	0,2	562	0,1	2 847	0,1
Turkije	318	0,5	1 669	0,3	3 700	0,2
Marokko	337	0,6	1 445	0,3	5 311	0,3
Andere	340	0,6	1 478	0,3	9 999	0,5
Totaal	61 136	100,0	532 996	100,0	2 097 822	100,0

Bron: Datawarehouse AM & SB bij de KSZ (Bewerking Steunpunt WSE)

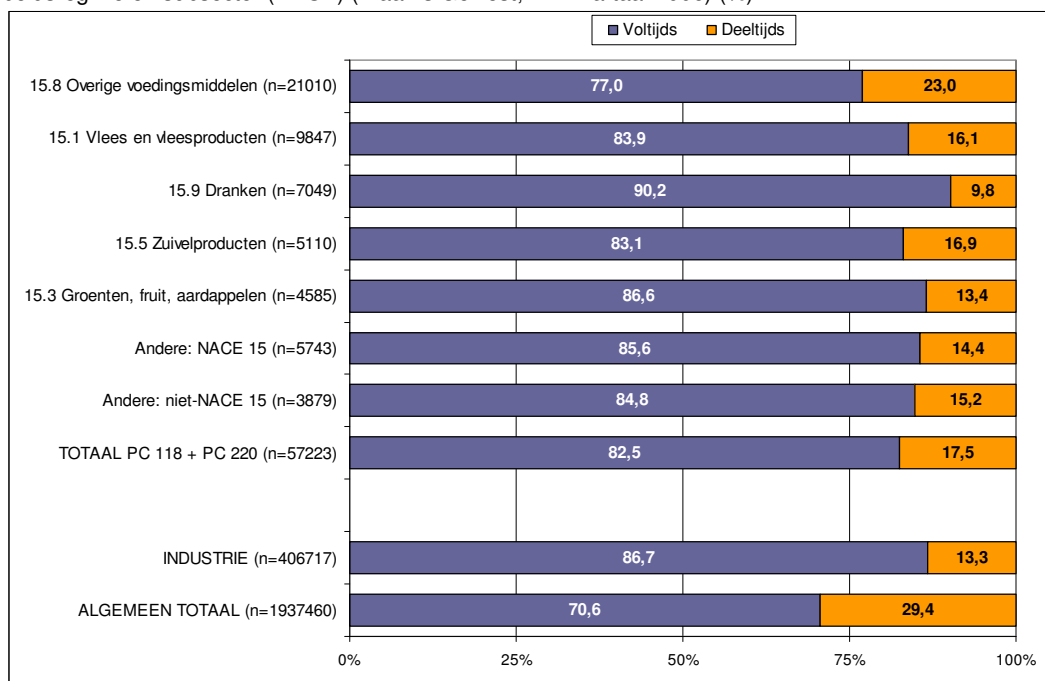
3.3. Kenmerken van de job

Arbeidsregime

Ruim acht op de tien werknemers in de voedingssector (82,5%) werkt in een voltijds arbeidsregime en 17,5% werkt op deeltijdse basis (figuur 9). In absolute aantallen gaat het om ongeveer 47 200 voltijds werknemers en 10 000 deeltijds werknemers. Hiermee kent de voeding een groter aandeel deeltijdarbeid dan gemiddeld in de industrie (13,3%). Het aandeel deeltijdarbeid in Vlaanderen (totaal) ligt echter wel heel wat hoger (29,4%) dan in de voeding.

De subsector binnen de voeding waar het vaakst in een deeltijds arbeidsregime wordt gewerkt is de 'overige voedingsmiddelen' (NACE 15.8) met een aandeel van 23% deeltijdarbeid, gevolgd door de sector van de 'zuivelproducten' (NACE15.5) met een aandeel van 16,9% deeltijdarbeid. De subsector van de 'dranken' (NACE 15.9) is de subsector waar in verhouding het minst vaak in een deeltijds arbeidsregime wordt gewerkt (9,8%).

Figuur 9. Verdeling van de werknemers in de voeding (PC 118 + PC 220), industrie en totaal, naar arbeidsregime en subsector (NACE) (Vlaams Gewest; 2^{de} kwartaal 2006) (%)



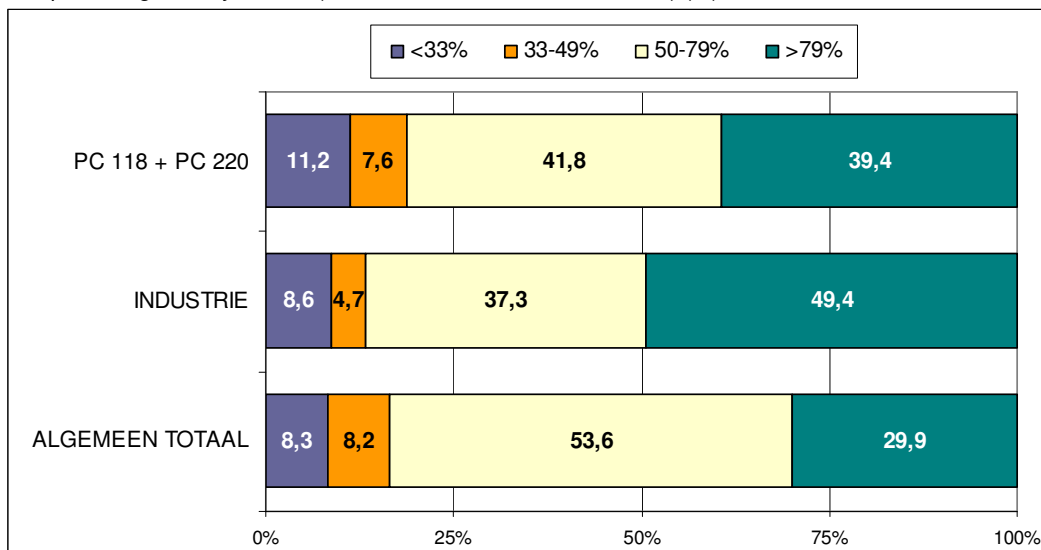
Bron: RSZ (gecentraliseerde statistiek) (Bewerking Steunpunt WSE)

Van de werknemers die tewerkgesteld zijn in een deeltijds arbeidsregime kunnen we tevens een aanduiding geven van de 'grootte' van de deeltijdse baan, namelijk het aandeel deeltijdarbeid ten opzichte van een voltijdse baan (figuur 10).⁶ Van de 10 000 deeltijds werknemers in de Vlaamse voedingssector, werkt 11,2% in een baan die minder dan een derde van een voltijdse baan bedraagt en 7,6% in een baan die 33% tot 49% van een voltijdse baan omvat. Ruim vier op de tien deeltijds werknemers in de voeding (41,8%) werkt tussen 50% en 79% van een voltijdse baan, en bijna vier op de tien (39,4%) werkt in een deeltijdse baan van 80% en meer.

⁶ Het aandeel deeltijdarbeid verwijst naar het percentage van de gebruikelijke arbeidsduur van een referentiepersoon, dit is de persoon die voltijds is tewerkgesteld in dezelfde onderneming of in dezelfde bedrijfstak, in een functie die gelijkwaardig is aan deze van de werknemer.

In vergelijking met de totale industriële sector zijn deeltijds werkenden in de voeding iets meer in kleine deeltijdse banen actief: waar in de voeding 18,8% van de deeltijds werkenden in banen werkt van minder dan de helft van een voltijdse baan, is dit in de industrie bij 13,3% van de deeltijdsen het geval. Daarnaast zijn in de voeding verhoudingsgewijs meer deeltijdsen actief in deeltijdse banen van tussen 50% en 79% van een voltijdse baan in vergelijking met de industrie (41,8% ten opzichte van 37,3%). Grote deeltijdse banen vindt men dan weer vaker terug in de industrie dan in de voeding (49,4% ten opzichte van 39,4%).

Figuur 10. Verdeling van de deeltijds werkenden in de voeding (PC 118 + PC 220), industrie en totaal, naar percentage deeltijdarbeid, (Vlaams Gewest; 2^{de} kwartaal 2006) (%)



Bron: RSZ (gecentraliseerde statistiek) (Bewerking Steunpunt WSE)

Dagloonklasse

In tabel 8 verdelen we de voltijds werkende loontrekkenden die tewerkgesteld zijn in de paritaire comités van de voeding naar dagloonklasse⁷. Voor het totaal van beide paritaire comités zien we dat ruim vier op de tien voltijdse werknemers (40,8%) gemiddeld tussen 80 en 100 euro per dag verdient. Ruim een kwart van de loontrekkenden (28,2%) bevindt zich in de loonklasse van 100 tot en met 125 euro en nog ongeveer een kwart van de loontrekkenden (25,3%) in de hoogste loonklasse (> 125 euro). De kleinste groep werknemers (5,7%) verdient gemiddeld minder dan 80 euro per dag.

Tabel 8. Het aantal voltijds werkende werknemers in de voeding (PC 118 + PC 220), industrie en totaal, naar dagloonklasse en paritair comité (Vlaams gewest; 2^{de} kwartaal 2006)

	PC 118 (n)	PC 220 (n)	Voeding (n)	PC 118 (%)	PC 220 (%)	Voeding (%)	Industrie (%)	Alg. Totaal (%)
<80 euro	2 267	342	2 609	7,3	2,4	5,7	6,5	13,5
80-100 euro	16 849	1 778	18 627	54,2	12,2	40,8	27,5	24,1
100-125 euro	9 450	3 417	12 867	30,4	23,5	28,2	29,5	27,2
> 125 euro	2 511	9 014	11 525	8,1	61,9	25,3	36,5	35,3
TOTAAL	31 077	14 551	45 628	100,0	100,0	100,0	100,0	100,0

Bron: RSZ (gecentraliseerde statistiek) (Bewerking Steunpunt WSE)

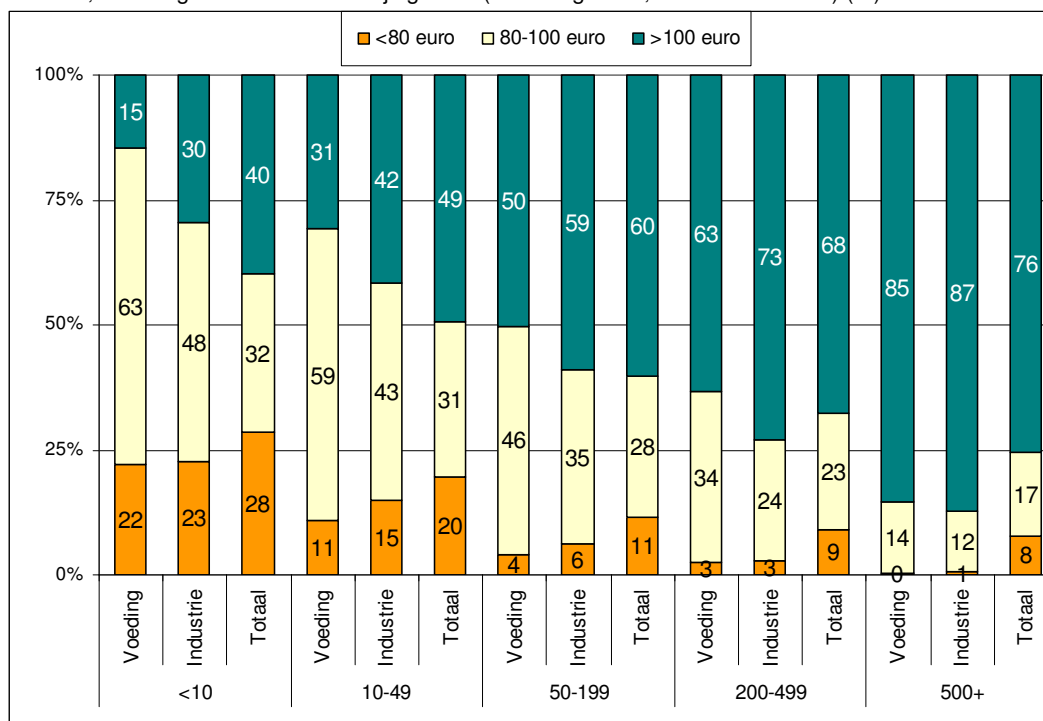
⁷ Het dagloon is een afgeleid RSZ-gegeven, berekend op basis van de normale bruto bezoldiging, die als basis dient voor de berekening van de socialezekerheidsbijdragen. In deze berekening houdt men enkel rekening met de bezoldigingen die rechtstreeks verband houden met de arbeidsprestaties uitgedrukt in bezoldigde dagen en/of bezoldigde uren. Er wordt geen rekening gehouden met het dubbel vakantiegeld, noch met premies, winstdeelnemingen, dertiende maand, gratificaties of gelijkaardige voordelen, noch met ontslagvergoedingen.

Arbeiders vinden we zoals verwacht vaker terug in de lagere loonklassen: 61,5% van de voltijds werkende arbeiders uit PC 118 bevindt zich in één van de twee laagste loonklassen en verdient dus minder dan 100 euro per dag; bij de bedienden (PC 220) is dit slechts 14,6%. Anderzijds zien we dat ruim zes op de tien bedienden (61,9%) in de hoogste loonklasse zit, terwijl dit bij de arbeiders slechts 8,1% is.

De voeding heeft – op basis van de bezoldigingen die rechtstreeks verband houden met de arbeidsprestaties – gemiddeld meer voltijdse werknemers in de lagere dagloonklassen dan de totale industrie of het algemeen totaal voor Vlaanderen: in beide paritaire comités voor de voeding verdient 46,5% van de voltijds werkenden minder dan 100 euro per dag (cf. som van de twee laagste loonklassen); in de industrie is dit 34,0% en voor het totaal aantal Vlaamse, voltijds werkende loontrekkenden is dit 37,6%. Omgekeerd ligt het aandeel werknemers in de hoogste dagloonklasse (> 125 euro) in de voeding duidelijk lager dan in de industrie en het Vlaamse totaal (25,3% ten opzichte van respectievelijk 36,5% en 35,3%).

In figuur 11 verdelen we de voltijds werkende loontrekkenden in de voeding, industrie en de totale Vlaamse werknemerspopulatie naar dagloonklasse, volgens bedrijfsgrootte. Hieruit blijkt dat in de voeding, in de bedrijfscategorieën tot 500 werknemers, het aandeel loontrekkenden in de dagloonklasse van 80 tot 100 euro telkens groter is dan in de industrie en het Vlaams totaal. Het aandeel werknemers in de dagloonklasse boven 100 euro ligt in de voeding anderzijds lager dan in de industrie en het totaal. Uitzondering vormt de grootste dimensieklasse (met bedrijven van meer dan 500 werknemers), waar het aandeel loontrekkenden in de hoogste loonklasse (meer dan 100 euro) in de voeding hoger ligt dan in het totaal voor alle sectoren (85% ten opzichte van 76%).

Figuur 11. Verdeling van de arbeidsplaatsen voor voltijds werkenden in de voeding (NACE 15), industrie en totaal, naar dagloonklasse en bedrijfsgrootte (Vlaams gewest; 2^{de} kwartaal 2006) (%)



Bron: RSZ (gecentraliseerde statistiek) (Bewerking Steunpunt WSE)

Opmerking: De bedrijfsgrootte heeft betrekking op zowel de voltijdse als deeltijdse werknemers.

De bedrijfsgrootte en de sector zijn dus aspecten die een invloed hebben op de loonverschillen tussen werknemers. Niettemin merken we op dat daarnaast ook nog heel wat andere, niet aangehaalde factoren

de bestaande loonverschillen kunnen verklaren. Zo blijkt uit eerder onderzoek⁸ dat de uitgevoerde functie, de leeftijd en het opleidingsniveau factoren zijn die de grootste impact hebben op de loonhoogte. Andere factoren zijn bijvoorbeeld het geslacht, statuut of arbeidsregime.

4. Mobiliteit

In deze paragraaf brengen we de werknemersstromen en mobiliteit in de voedingssector in kaart. We onderzoeken hiervoor ten eerste de stromen van werknemers in en uit de voedingssector. Ten tweede brengen we het totale mobiliteitsgehalte van de sector in kaart, waarbij we een onderscheid maken tussen interne en externe sectormobiliteit. Voor wat betreft de sectorale afbakening kunnen we ook hier een beroep doen op de paritaire comités.

4.1. Instroom- en uitstroomgraad

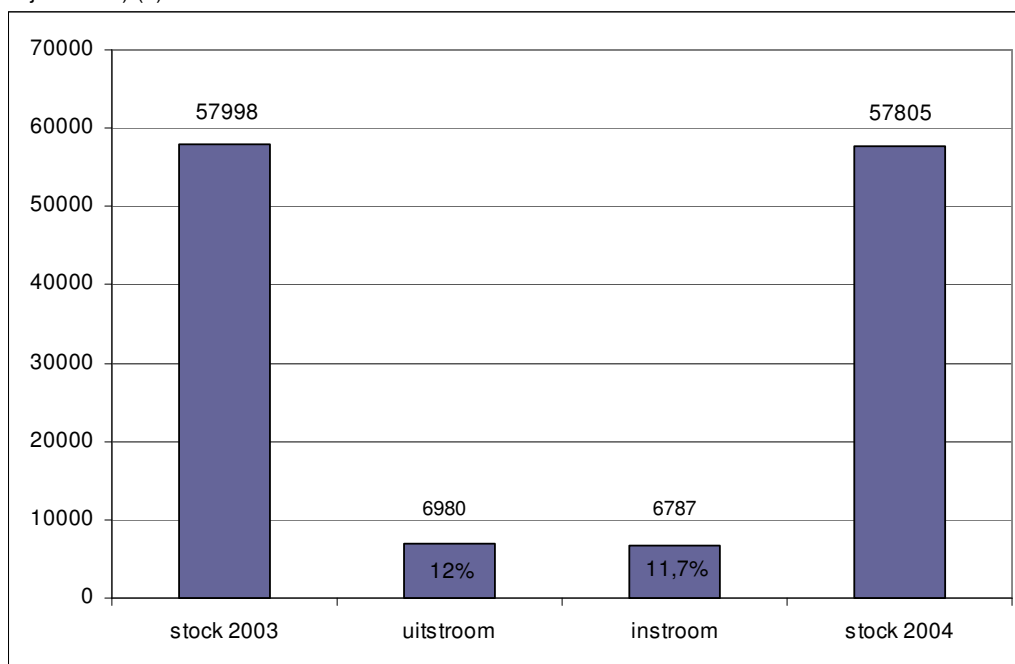
In figuur 12 geven we voor de periode 30 juni 2003 – 30 juni 2004 de stock- en stroomgegevens van de werknemers in de voeding. Op 30 juni 2003 telde de voeding 57 998 werknemers. Exact een jaar later telde de voeding een kleine 200 werknemers minder, wat neerkomt op een lichte daling van -0,3%.⁹ De afname is te verklaren doordat de uitstroom van werknemers uit de sector iets groter was dan de instroom.

Bekijken we de brutostromen in detail dan blijkt de achterliggende dynamiek in de voeding heel wat groter dan de beperkte daling van werknemers laat uitschijnen. Van de 57 998 werknemers die de voeding op 30 juni 2003 telde, verlieten er op een jaar tijd bijna 6 980 de sector. Dit komt neer op een uitstroomgraad van 12%. Omgekeerd blijkt dat er tussen 2003 en 2004 ook 6 787 nieuwe werknemers instroomden in de sector. Dit wil zeggen dat 11,7% van alle werknemers die de voeding op 30 juni 2004 telde het voorbije jaar ingestroomd was.

⁸ Zie: Vermandere C. (2004). Lonen sectorale onderhandelingen? In: Steunpunt WAS-SSA, *Reeks de arbeidsmarkt in Vlaanderen, Jaarboek, editie 2004*. Leuven.

⁹ Deze daling is tegengesteld aan de gegevens in deel 1 'Evolutie', waar we voor de periode 2003-2004 een toename vaststelden. Het verschil is te verklaren doordat we in deze paragraaf werknemers tellen (30 juni) die in Vlaanderen wonen, terwijl we in deel 1 jobs telden (31 december) die in Vlaamse vestigingen uitgeoefend worden. Met andere woorden, zowel het concept als de periode verschillen. De cijfers in deze paragraaf dienen enkel om de stroomgegevens concreet te kunnen illustreren. Voor een analyse van de evolutie in de voeding verwijzen we naar hoofdstuk 1.

Figuur 12. Stock- en stroomgegevens in de voeding (PC 118 + PC 220) (Vlaams Gewest; 30 juni 2003 – 30 juni 2004) (n)



Bron: Datawarehouse AM & SB bij de KSZ (Bewerking Steunpunt WSE)

Uitstroom: werknemers die op 30 juni 2003 in de voeding werkten, maar niet op 30 juni 2004

Instroom: werknemers die op 30 juni 2004 in de voeding werkten, maar niet op 30 juni 2003

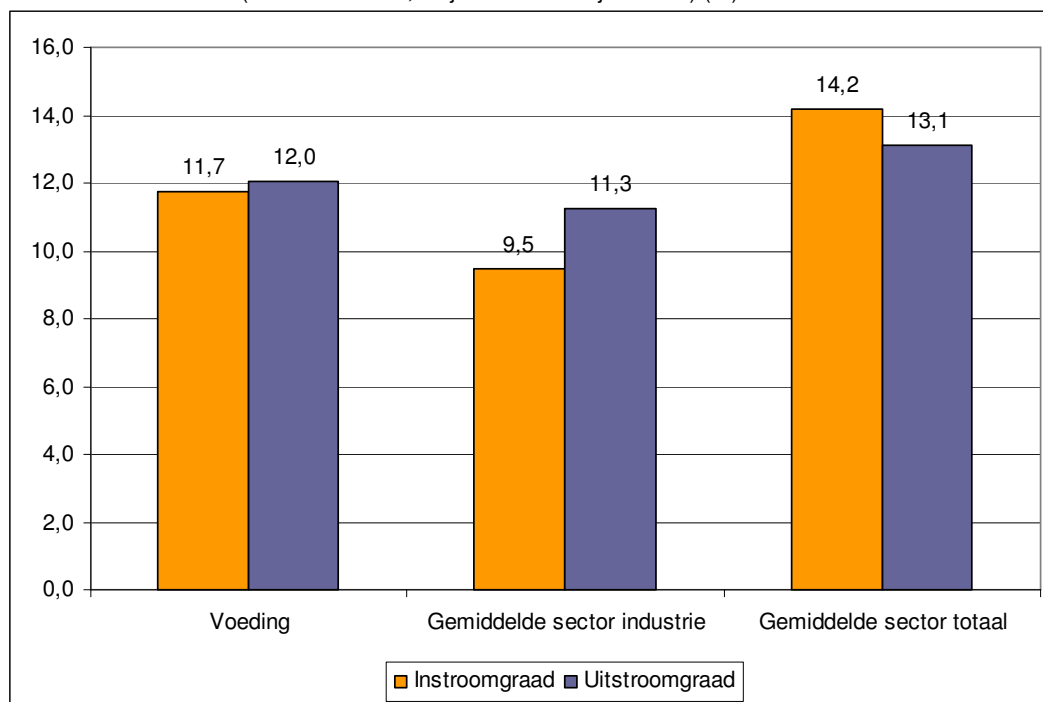
Om de positie van de voeding in een ruimer geheel te plaatsen, bekijken we de in- en uitstroom ook voor de gemiddelde sector in de industrie en in totaal. Voor het bepalen van de stromen in de gemiddelde sector gaan we in twee stappen te werk. Eerst berekenen we per individuele sector hoeveel werknemers er in- en uitgestroomd zijn. Vervolgens tellen we de stromen voor alle individuele sectoren op en delen we dit door het totaal aantal werknemers.¹⁰ Dit wil zeggen dat we zowel stromen tussen de individuele sectoren onderling omvatten als stromen met niet-loontrekkende statuten.

Zowel de instroom- als de uitstroomgraad was hoger in de voeding dan in de gemiddelde industriële sector (figuur 13), wat aangeeft dat de voeding een grotere dynamiek kende. Het verschil was het grootst bij de instroom: terwijl de instroomgraad van nieuwe werknemers in de voeding opliep tot 11,7%, was dat slechts 9,5% in de gemiddelde industriële sector. Tegenover de beperkte instroom van werknemers in de gemiddelde industriële sector stond een uitstroom van 11,3% waardoor het aantal werknemers er per saldo relatief sterk daalde.

In vergelijking met de globale gemiddelde sector kende de voeding dan weer een beperktere dynamiek: zowel de instroom als de uitstroom was lager in de voeding. Bovendien kende de globale gemiddelde sector – in tegenstelling tot de voeding – een hogere instroom dan uitstroom, waardoor het totaal aantal werknemers toenam.

¹⁰ Het is een gewogen gemiddelde waarbij we rekening houden met de omvang van de sectoren.

Figuur 13. Instroom- en uitstroomgraad voor de voeding (PC 118 + PC 220), voor de gemiddelde sector in de industrie en in totaal (Vlaams Gewest; 30 juni 2003 – 30 juni 2004) (%)



Bron: Datawarehouse AM & SB bij de KSZ (Bewerking Steunpunt WSE)

4.2. Instroom

Tabel 9 geeft bijkomende informatie over de oorsprong van de werknemers die nieuw ingestroomd zijn in de voeding. We maken een onderscheid tussen werknemers die voorheen in een andere sector werkten als loontrekkende en werknemers die een jaar eerder niet als loontrekkende aan de slag waren en zich met andere woorden in een andere socio-economische positie bevonden.

Van de 6 787 werknemers die tussen 30 juni 2003 en 30 juni 2004 in de voeding instroomden, kwamen er 3 739 uit een andere sector en 3 048 uit een niet-loontrekkend statuut. Bij de instroom van werknemers richt de voeding zich met andere woorden in de eerste plaats tot werknemers uit andere sectoren (55,1%). Toch zijn ook de andere socio-economische statuten belangrijke bronnen om nieuwe werknemers te rekruteren. In 44,9% van de gevallen was de nieuwe werknemer voorheen immers niet als loontrekkende aan de slag.

Voor de gemiddelde sector in de industrie was de instroom van werknemers uit een andere sector (60%) groter dan in de voeding. Voor de globale gemiddelde sector kunnen we het plaatje omdraaien. De instroom uit niet-loontrekkende statuten was met 58,7% heel wat groter dan de instroom van werknemers die uit een andere sector kwamen (41,3%).

Tabel 9. Instroom in de voeding (PC 118 + PC 220), in de gemiddelde sector in de industrie en in totaal (Vlaams Gewest; 30 juni 2003 – 30 juni 2004)

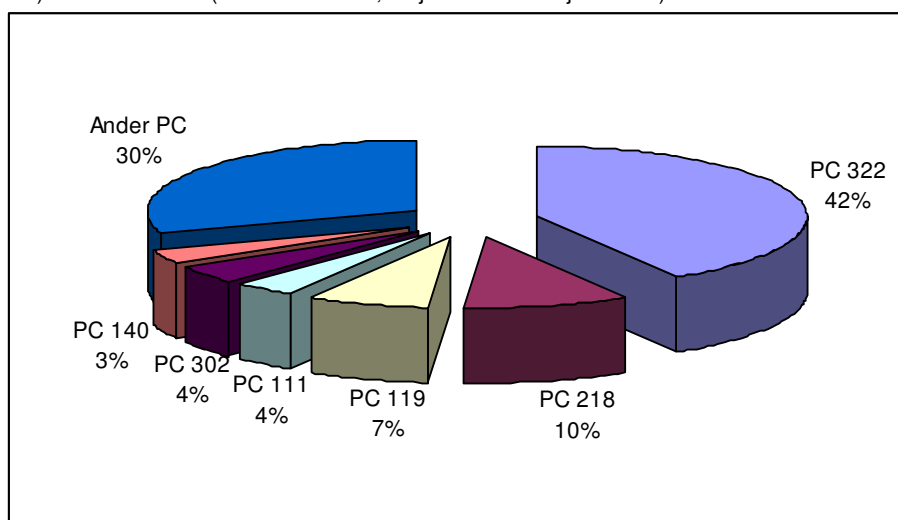
	Voeding		Gemiddelde sector industrie	Gemiddelde sector totaal
	(n)	(%)	(%)	(%)
Totale instroom	6 787	100	100	100
Instroom uit andere sector	3 739	55,1	60,0	41,3
Instroom uit niet-loontrekkend statuut	3 048	44,9	40,0	58,7

Bron: Datawarehouse AM & SB bij de KSZ (Bewerking Steunpunt WSE)

Hieronder kijken we eerst naar de nieuwe werknemers die uit een andere sector komen. Voor deze werknemers krijgen we in figuur 14 een zicht op de sectoren waarin zij een jaar eerder aan de slag waren.

Voor de werknemers die vanuit een andere sector in de voeding terechtkwamen, gaan we na in welke sector zij een jaar eerder aan de slag waren. PC 322 (uitzendsector) was met grote voorsprong de belangrijkste sector waaruit de voeding werknemers rekruteerde: 41,4% van alle werknemers die vanuit een andere sector in de voeding instroomden, kwam uit PC 322. Deze gegevens geven aan dat de uitzendsector een belangrijk rekruteringskanaal is voor de voeding. Andere noemenswaardige instroomsectoren waren nog PC 218 (ANPCB; 10,1%) en PC 119 (arbeiders in de handel in voedingswaren; 7%).

Figuur 14. Instroomsectoren van werknemers die van sector veranderen en in de voeding (PC 118 + PC 220) terechtkwamen (Vlaams Gewest; 30 juni 2003 – 30 juni 2004)



Bron: Datawarehouse AM & SB bij de KSZ (Bewerking Steunpunt WSE)

In tabel 10 kijken we naar de nieuw ingestroomde werknemers in de voeding die een jaar eerder niet loontrekkend waren. Voor deze werknemers krijgen we in de tabel een zicht op de statuten waarin zij zich voorheen situeerden: zelfstandig, werkloosheid (met uitkering), tijdskrediet / loopbaanonderbreking, wettelijk pensioen / brugpensioen en 'andere'. We vergelijken de instroomstatuten voor de voeding met die voor de gemiddelde sector in de industrie en in totaal.

Voor twee derde van alle nieuwe werknemers in de voeding die voorheen niet-loontrekkend waren, kunnen we het statuut waaruit zij komen niet nader specificeren (onder meer schoolverlaters, huisvrouw/man, arbeidsongeschikten): deze categorie 'andere' was goed voor 65,2%. Dit geldt in bijna gelijke mate voor de gemiddelde sector in de industrie (62,6%) en in totaal (64%). Het hoge aandeel 'anderen' is onder meer te verklaren doordat ook schoolverlaters tot deze categorie behoren (zie verder).

Daarnaast werden ook heel wat nieuwe werknemers aangetrokken uit de *werkloosheid* (met uitkering). In de voeding ging het om een vijfde (20,5%) van alle nieuwe werknemers die voorheen niet-loontrekkend waren. Voor de gemiddelde sector in de industrie en in totaal liep dit aandeel zelfs op tot een kwart.

De voeding trok dan weer vaker *zelfstandigen* aan dan gemiddeld. Zo was 8,2% van de ingestroomde werknemers in de voeding die voorheen niet-loontrekkend waren, eerder als zelfstandige aan de slag. Dit wil niet noodzakelijk zeggen dat zij hun zelfstandige activiteit stopgezet hebben. Deze categorie bevat immers ook personen die hun zelfstandige activiteit verder zetten, maar dan in combinatie met een job als loontrekkende.

Tot slot keerde nog een beperkte groep van werknemers terug naar de sector na een periode van *tijdskrediet / loopbaanonderbreking* (5% in de voeding) of vanuit een wettelijk pensioen / brugpensioen (1,2% in de voeding). Dit laatste instroomstatuut speelde vooral bij de vijftigplussers een betekenisvolle rol (zie verder).

Tabel 10. Instroom uit niet-loontrekkende statuten per leeftijdsklasse, voor de voeding (PC 118 + PC 220), industrie en totaal (Vlaams Gewest; 30 juni 2003 - 30 juni 2004)

	Totaal (n)	(%)	Zelfstandig (%)	Werkloosheid (met uitkering) (%)	Tijdskrediet / LBO (%)	Wettelijk pensioen / brugpensioen (%)	Andere (%)
Totaal							
Voeding	3 048	100	8,2	20,5	5,0	1,2	65,2
Industrie	15 710	100	6,4	25,1	5,0	1,0	62,6
Totaal	177 173	100	6,2	25,0	3,5	1,2	64,0
< 25 jaar							
Voeding	1 366	100	1,3	11,6	0,6	0,0	86,5
Industrie	7 322	100	0,9	15,5	0,4	0,0	83,2
Totaal	81 367	100	0,9	12,2	0,2	0,0	86,6
25-49 jaar							
Voeding	1 461	100	13,5	29,7	9,7	0,3	46,9
Industrie	7 408	100	10,8	34,8	9,8	0,4	44,2
Totaal	83 828	100	10,2	37,7	6,5	0,5	45,2
> 50 jaar							
Voeding	219	100	15,5	14,6	1,4	14,6	53,9
Industrie	971	100	14,0	23,1	2,8	12,4	47,8
Totaal	11 884	100	14,2	23,6	4,9	15,2	42,2

Bron: Datawarehouse AM & SB bij de KSZ (Bewerking Steunpunt WSE)

De instroom verschilt sterk per leeftijdsklasse. Zo zien we dat voor meer dan vier vijfde van de nieuw ingestroomde jongeren die voorheen niet loontrekkend waren het statuut van oorsprong niet gekend is. Wellicht betreft het hier grotendeels jonge schoolverlaters die gerekruteerd werden nog vooraleer zij hun wachttijd doorlopen hadden, waardoor ze nog geen recht openden op een werkloosheidsuitkering.

Bij de 25-49-jarigen doet zich het omgekeerde voor. Diegenen die instroomden vanuit een 'ander' of onbekend statuut waren hier duidelijk minder sterk vertegenwoordigd. De instroom uit de werkloosheid, het zelfstandigenstatuut en het tijdskrediet / loopbaanonderbreking was daarentegen telkens relatief groter dan bij de jongeren.

Ook bij de vijftigplussers was de instroom uit een 'ander' of onbekend statuut relatief beperkt. Dit is onder meer te verklaren doordat de instroom uit het zelfstandigenstatuut sterker doorweegt dan bij de andere leeftijdsgroepen. Ongeveer één op de zeven van alle nieuw ingestroomde vijftigplussers die voorheen niet loontrekkend waren, kwam uit een zelfstandigenstatuut. Dit geldt zowel voor de voeding als voor de gemiddelde sector in de industrie en in totaal. Daarnaast waren er bijna evenveel nieuw ingestroomde vijftig-

plussers die een jaar eerder nog geen loontrekkende job hadden, maar wel een pensioenuitkering ontvingen. Veelal gaat het hier om werknemers die hun pensioenuitkering aangevuld hebben met een bijverdienste als loontrekkende.

4.3. Uitstroom

Tabel 11 geeft bijkomende informatie over de bestemming van de werknemers die de sector verlaten hebben. We maken een onderscheid tussen werknemers die in een andere sector aan de slag gaan als loontrekkende en werknemers die in een niet-loontrekkend statuut terechtkomen. In het laatste geval kan het gaan om loontrekkenden die in de werkloosheid verzeilen of in een ander niet-beroepsactief statuut, maar evengoed om uitgestroomde werknemers die de voeding verlaten hebben om zich te vestigen als zelfstandige.

Van de 6 980 werknemers die tussen 30 juni 2003 en 30 juni 2004 de voeding verlaten hebben, stroomden er 3 227 door naar een andere sector (46,2%) en 3 753 naar een niet-loontrekkend statuut (53,8%). Hoewel de uitstroom naar een niet-loontrekkend statuut iets sterker doorweegt, kunnen we toch zeggen dat beide uitstroombestemmingen van belang zijn voor de voeding. De voeding sluit hiermee nauw aan bij de gemiddelde sector in de industrie en in totaal, zij het dat de uitstroom naar een niet-loontrekkend statuut daar nog net iets meer gewicht krijgt. In de volgende paragrafen diepen we dit verder uit.

Tabel 11. Uitstroom uit de voeding (PC 118 + PC 220), uit de gemiddelde sector in de industrie en in totaal (Vlaams Gewest; 30 juni 2003 – 30 juni 2004)

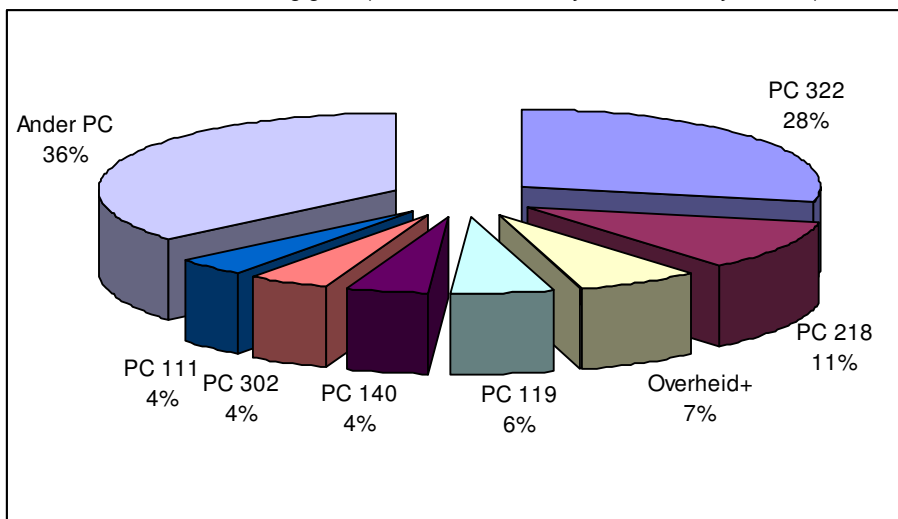
	Voeding		Gemiddelde sector industrie	Gemiddelde sector totaal
	(n)	(%)	(%)	(%)
Totale uitstroom	6 980	100	100	100
Uitstroom naar andere sector	3 227	46,2	46,0	45,2
Uitstroom naar niet-loontrekkend statuut	3 753	53,8	54,0	54,8

Bron: Datawarehouse AM & SB bij de KSZ (Bewerking Steunpunt WSE)

Eerst kijken we naar de werknemers die de voeding verlaten hebben, maar toch als loontrekkende aan de slag blijven. Voor deze werknemers krijgen we in figuur 15 een zicht op de sectoren waarin zij aan de slag gaan.

Voor alle werknemers die op 30 juni 2003 in de voeding werkten en van sector veranderden, gaan we na in welke sector zij op 30 juni 2004 aan de slag zijn. PC 322 (uitzendsector) springt meteen in het oog als belangrijkste sector om werknemers uit de voeding te recupereren. Van alle werknemers uit de voeding die de sectorgrenzen overschreden hebben, kwam maar liefst 28,2% in PC 322 terecht. Op enige afstand volgt PC 218 (ANPCB) waarin nog 11% van de werknemers die de voeding verlaten hebben, terechtkwam. Twee andere noemenswaardige uitstroomsectoren waren vervolgens de overheid (7%) en PC 119 (arbeiders in de handel in voedingswaren, 6%). De overige werknemers die de voeding ingeruild hebben voor een andere sector, vinden we verspreid terug over tal van andere sectoren.

Figuur 15. Uitstroomsectoren voor werknemers die de voeding (PC 118 + PC 220) verlaten hebben en in een andere sector aan de slag gaan (Vlaams Gewest; 30 juni 2003 – 30 juni 2004)



'Overheid+' gebruiken we voor de werknemers die bij de overheid werken of waarvoor het paritair comité niet gekend is
Bron: Datawarehouse AM & SB bij de KSZ (Bewerking Steunpunt WSE)

In tabel 12 kijken we naar de werknemers die de voeding verlaten hebben en niet meer loontrekkend zijn. Voor deze werknemers krijgen we in de tabel een zicht op de statuten waarin zij terechtkomen: zelfstandig, werkloosheid (met uitkering), tijdskrediet / loopbaanonderbreking, conventioneel brugpensioen, wettelijk pensioen en 'andere'. We vergelijken de uitstroomstatuten voor de voeding met die voor de gemiddelde sector in de industrie en in totaal.

De *werkloosheid* (met uitkering) is het voornaamste statuut langs waar het werknemerschap verlaten wordt. Dit geldt in de eerste plaats voor de voeding: 37,3% van alle werknemers uit de voeding die uitstroomden naar een niet-loontrekkend statuut, kwam in de werkloosheid terecht. Dit is meer dan in de gemiddelde sector in de industrie (34,7%) en in totaal (31,9%).

Een tweede veel voorkomend uitstroomstatuut was het *conventioneel brugpensioen*. Het conventioneel brugpensioen nam vooral in de gemiddelde industriële sector een belangrijke plaats in: van alle werknemers die uitstroomden naar een niet-loontrekkend statuut, nam 26,2% een brugpensioen op. In de voeding betrof het slechts 12,7%, wat toch nog aanzienlijk meer was dan voor de globale gemiddelde sector (7,4%).

Voor de globale gemiddelde sector valt vooral het *wettelijk pensioen* op: 11,9% van alle werknemers die uitstroomden naar een niet-loontrekkend statuut deed dit via een wettelijk pensioen. In de voeding en voor de gemiddelde industriële sector ging het slechts om een 6%. Dit is onder meer te verklaren door de ruimere toepassing van het conventioneel brugpensioen in de industrie en voeding, maar wellicht ook door de jongere leeftijdscurve van de werknemers in de voeding en de industrie (zie supra).

De uitstroom naar een *zelfstandigenstatuut* situeerde zich rond de 10% en was min of meer gelijk voor de voeding, de gemiddelde sector in de industrie en in totaal.

Het *tijdskrediet / loopbaanonderbreking* is vervolgens een uitstroomstatuut met relatief beperkte omvang. Voor de voeding ging het om 4,8% van alle werknemers die uitstroomden naar een niet-loontrekkend statuut. Hiermee situeerde de voeding zich tussen de gemiddelde sector in de industrie (3,9%) en de gemiddelde sector in totaal (5,4%). Voor deze werknemers is de kans reëel dat zij na de onderbreking opnieuw in dezelfde job aan de slag gaan en naar de oorspronkelijke sector terugkeren.

Tot slot kwamen heel wat werknemers in een 'ander' statuut terecht. Dit gold voor meer dan een kwart van de werknemers die uitstroonden uit de voeding (28,3%), wat meer is dan in de gemiddelde industriële sector (20,5%) en minder dan in totaal (33,4%).

Tabel 12. Uitstroom naar niet-loontrekkende statuten per leeftijdsklasse, voor de voeding (PC 118 + PC 220), industrie en totaal (Vlaams Gewest; 30 juni 2003 - 30 juni 2004)

	Totaal (n)	(%)	Zelfstandig (%)	Werkloosheid (met uitkering) (%)	Tijdskrediet / LBO (%)	Conventioneel brugpensioen (%)	Wettelijk pensioen (%)	Andere (%)
Totaal								
Voeding	3 753	100	10,4	37,3	4,8	12,7	6,4	28,3
Industrie	25 782	100	9,1	34,7	3,9	26,2	5,6	20,5
Totaal	151 299	100	10,1	31,9	5,4	7,4	11,9	33,4
< 25 jaar								
Voeding	552	100	6,7	37,1	2,5	0,0	0,0	53,6
Industrie	2 322	100	8,2	50,6	3,1	0,0	0,0	38,2
Totaal	31 007	100	5,4	28,0	1,2	0,0	0,0	65,4
25-49 jaar								
Voeding	2 068	100	14,4	47,3	7,7	0,0	0,8	29,8
Industrie	12 484	100	14,3	50,6	7,0	0,0	1,4	26,6
Totaal	76 031	100	15,3	42,9	8,7	0,0	1,7	31,3
> 50 jaar								
Voeding	1 133	100	5,1	19,2	0,8	41,9	19,7	13,3
Industrie	10 976	100	3,5	13,2	0,4	61,7	11,4	9,8
Totaal	44 239	100	4,2	15,6	2,8	25,3	37,8	14,3

Bron: Datawarehouse AM & SB bij de KSZ (Bewerking Steunpunt WSE)

De uitstroombestemming verschilt sterk tussen de leeftijdsgroepen. Bij de jongeren (< 25 jaar) speelde het brugpensioen en het wettelijk pensioen logischerwijze geen rol, dit in tegenstelling tot bij de vijftigplussers. Daarnaast blijkt dat de uitstroom naar een zelfstandigenstatuut en naar een tijdskrediet / loopbaanonderbreking beperkter was bij de jongeren dan bij de 25- tot 49-jarigen. De ondervertegenwoordiging van de jongeren in deze statuten werd vooral gecompenseerd door een grotere uitstroom naar een 'ander' statuut (53,6% in de voeding). Het kan hier bijvoorbeeld gaan om jongeren die in 2003 als werkstudent actief waren in de voeding, terwijl zij in 2004 geen bijverdienste meer hadden. Daarnaast kan het ook gaan om jongeren wiens (tijdelijk) contract afgelopen is zonder dat ze voldoende dagen verzameld hebben om in aanmerking te komen voor een werkloosheidsuitkering. Bij de uitstroom naar werkloosheid is het beeld minder eenduidig. Voor de uitstroom naar werkloosheid situeren de jongeren in de voeding (37,1%) zich tussen de 25- tot 49-jarigen (47,3%) en de vijftigplussers (19,2%). Voor de jongeren in de gemiddelde industriële sector woog de werkloosheid daarentegen zeer sterk door als uitstroomstatuut: maar liefst 50,6% van de jongeren die doorstroonden van een industriële sector naar een niet-loontrekkend statuut kwam in de werkloosheid terecht, wat even veel is als bij de 25- tot 49-jarigen.

Voor de uitstromende werknemers tussen 25 en 49 jaar was de werkloosheid de hoofdbestemming. Dit gold voor (bijna) de helft van de 25-49-jarigen in de voeding en in de gemiddelde industriële sector die uitstroonden naar een niet-loontrekkend statuut. Daarnaast woog ook de uitstroom naar een zelfstandigenstatuut en naar een tijdskrediet / loopbaanonderbreking sterker door bij de 25-49-jarigen dan bij de andere leeftijdsgroepen.

Bij de vijftigplussers komen vooral het conventioneel brugpensioen en het wettelijk rustpensioen in het visier als veel gebruikte uitstroombestemmingen. Van de vijftigplussers die doorstroonden van de voeding naar een niet-loontrekkend statuut nam maar liefst 41,9% een brugpensioen op en 19,7% een wettelijk pensioen. In de gemiddelde industriële sector werd nog vaker dan in de voeding gebruik gemaakt van het

conventioneel brugpensioen (61,7%). Voor de globale gemiddelde sector woog dan weer het wettelijk pensioen veel sterker door (37,8%), terwijl het brugpensioen minder van toepassing was (25,3%).

4.4. Totale mobiliteit

Terwijl we in de vorige paragrafen de werknemersstromen in en uit de sector becijferden, brengen we hier het globale mobiliteitsgehalte van de sector in kaart. Met de totale mobiliteit geven we een aanduiding van het aandeel werknemers uit de sector dat in de loop van een jaar mobiel geweest is of een transitie doormaakte. Het kan gaan om werknemers die van job veranderden binnen dezelfde sector, maar ook om werknemers die naar een andere sector overstapten of werknemers die in een ander statuut terechtkwamen (zelfstandigenstatuut, werkloosheid enzovoort).

Voor het bepalen van de totale mobiliteit voor de voeding kijken we naar de werknemers die op 30 juni 2003 in de voeding aan de slag waren en tijdens het daaropvolgende jaar mobiel geweest zijn. We kunnen hierbij een onderscheid maken tussen interne en externe sectormobiliteit.

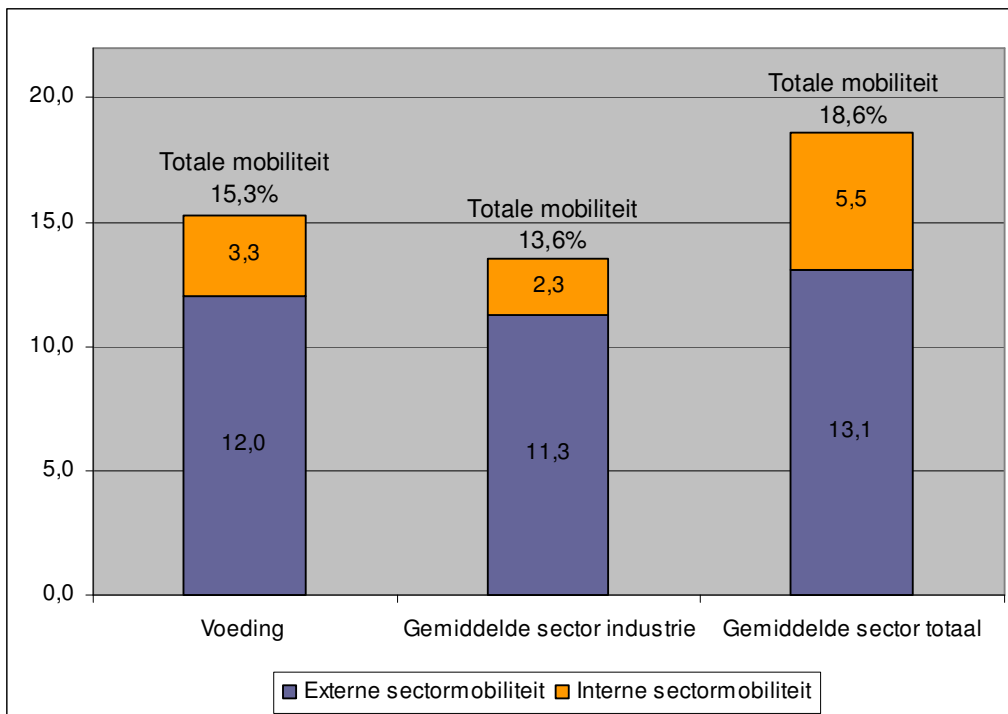
Met de *interne sectormobiliteit* vatten we alle werknemers die zowel in 2003 als in 2004 in de voeding aan de slag zijn, maar in de tussenliggende periode mobiel geweest zijn. Het gaat om werknemers die ofwel van werkgever veranderden, ofwel in een speciaal regime werkzaam waren (seizoensarbeid), ofwel tijdelijk in een niet-loontrekkend statuut zaten. Bij deze laatste groep gaat het om werknemers die tijdelijk hun loopbaan onderbroken hebben. De redenen voor een onderbreking kunnen zeer divers zijn: een werkloosheidsperiode tussen twee tijdelijke jobs, een kortstondig tijdskrediet, ... Al deze werknemers hebben één zaak gemeen, namelijk dat ze allemaal werkzaam waren in de voeding op 30 juni 2003 én op 30 juni 2004.

Met de *externe sectormobiliteit* vatten we daarentegen alle werknemers die op 30 juni 2003 in de voeding aan de slag waren, maar een jaar later niet meer in de voeding werkten. Het gaat dus om werknemers die de sector verlaten hebben en uitgestroomd zijn naar bijvoorbeeld een andere sector, een zelfstandigenstatuut, de werkloosheid enzovoort. De externe sectormobiliteit komt overeen met de uitstroomgraad die we in paragraaf 4.1 besproken hebben.

Samengevat kunnen we zeggen dat de totale mobiliteit gelijk is aan de som van alle werknemers die intern of extern mobiel geweest zijn. Of, met andere woorden, de totale mobiliteit is gelijk aan de som van alle werknemers die nog steeds werkzaam zijn binnen de voeding, maar wel een transitie doormaakten enerzijds en alle werknemers die uit de sector uitstroonden anderzijds.

In figuur 16 zien we dat de totale mobiliteit in de periode 2003-2004 in de voeding 15,3% beliep. Dit wil zeggen dat 8 874 van de 57 998 werknemers die op 30 juni 2003 in de voeding werkten, in de loop van een jaar mobiel geweest zijn. De externe mobiliteit is met voorsprong de belangrijkste component van de totale mobiliteit: 12% van alle werknemers in de voeding (6 980 werknemers) was extern mobiel wat wil zeggen dat ze de sector ingeruild hebben voor een andere sector of voor een niet-loontrekkend statuut. Daarnaast blijkt dat 3,3% van de werknemers in de voeding (1 894 werknemers) intern mobiel geweest is. Deze werknemers hebben de voeding niet verlaten, maar maakten in de loop van het jaar wel een transitie door. Dit wil zeggen dat zij ofwel van werkgever veranderd zijn, maar binnen de sector actief bleven ofwel een kortstondige onderbreking doormaakten, bijvoorbeeld in de werkloosheid of het stelsel van tijdskrediet.

Figuur 16. Totale mobiliteit, externe en interne sectormobiliteit voor de voeding (PC 118 + PC 220), de gemiddelde sector in de industrie en in totaal (Vlaams Gewest; 30 juni 2003 - 30 juni 2004)



Bron: Datawarehouse AM & SB bij de KSZ (Bewerking Steunpunt WSE)

Om de vaststellingen voor de voeding in een ruimere context te plaatsen, berekenen we de totale mobiliteit ook voor de gemiddelde sector in de industrie en in totaal (figuur 16). Eerst berekenen we per individuele sector hoeveel werknemers er mobiel geweest zijn. Vervolgens tellen we de mobiele werknemers voor alle individuele sectoren op en delen we dit door het totaal aantal werknemers.¹¹ Dit wil zeggen dat de totale mobiliteit zowel interne transitie omvat binnen de individuele sectoren, als transitie tussen de sectoren onderling en transitie naar niet-loontrekkende statuten.

Het mobiliteitsgehalte voor de voeding loopt hoger op dan in de gemiddelde industriële sector: 15,3% van de werknemers in de voeding was mobiel tegenover een gemiddelde van 13,6% in de industrie. Zowel de interne als de externe sectormobiliteit was hoger in de voeding. Vergelijken we de voeding met de globale gemiddelde sector dan blijkt de mobiliteit in de voeding echter lager (15,3% versus 18,6%). Het is vooral de interne mobiliteit die relatief beperkter is in de voeding. In de voeding tellen we 3,3% werknemers die wel in de sector aan de slag blijven, maar toch een transitie doorgemaakt hebben, tegenover 5,5% in totaal.

5. Kwaliteit van de arbeid

In dit hoofdstuk behandelen we enkele aspecten die aanleunen bij de kwaliteit van de arbeid. Eerst analyseren we de sectorale cijfers over de 'werkbaarheid' in de voeding. Vervolgens trachten we een beeld te krijgen van de opleidingsinspanningen in de voedingssector en bekijken we de impact van uitzendarbeid als specifieke arbeidsvorm in de voeding.

¹¹ Het is een gewogen gemiddelde waarbij we rekening houden met de omvang van de sectoren.

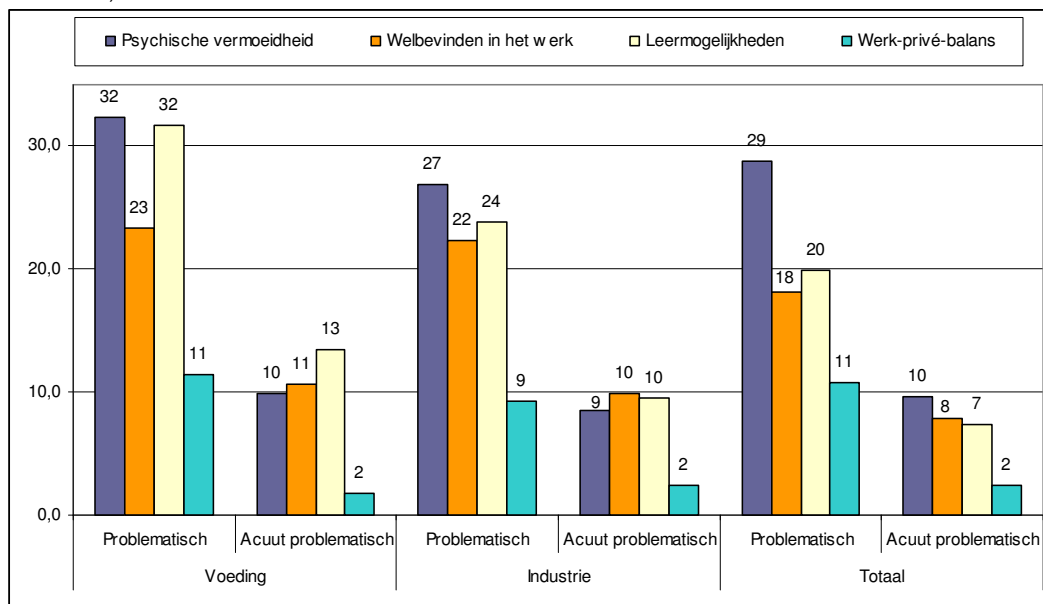
5.1. Werkbaarheid

De werkbaarheid wordt gemeten aan de hand van de werkbaarheidsmonitor van de SERV – STV Innovatie & Arbeid. Voor bijkomende informatie over de opzet, doelstellingen en conceptualisering van de werkbaarheidsmonitor en de werkbaarheidsindicatoren verwijzen we naar de methodologische bijlage.

Over het algemeen worden de centrale werkbaarheidsindicatoren uit de werkbaarheidsmonitor in de voedingssector meer problematisch ervaren dan in de industrie of in het totaal voor Vlaanderen (figuur 17). De grootste knelpunten zijn de 'psychische vermoeidheid' en (onvoldoende) 'leermogelijkheden' (of kansen tot competentieontwikkeling). Bijna een derde van de werknemers in de Vlaamse voedingssector (32%) ervaart deze werkbaarheidsindicatoren als problematisch. Respectievelijk 10% en 13% van hen ervaart beide indicatoren daarenboven als acuut problematisch.

De score op de indicator 'welbevinden in het werk' is iets minder problematisch (23%). Bovendien ligt de score op deze werkbaarheidsindicator op een gelijkaardig niveau als voor de industrie. De 'werk-privé-balans' wordt door 11% van de werknemers in de voeding als problematisch ervaren (en door 2% als acuut problematisch). Ook dit cijfer is vergelijkbaar met dit voor de industrie.

Figuur 17. Werkbaarheidsindicatoren in de voeding, industrie en totaal (Vlaams Gewest; 2007) (% problematisch)



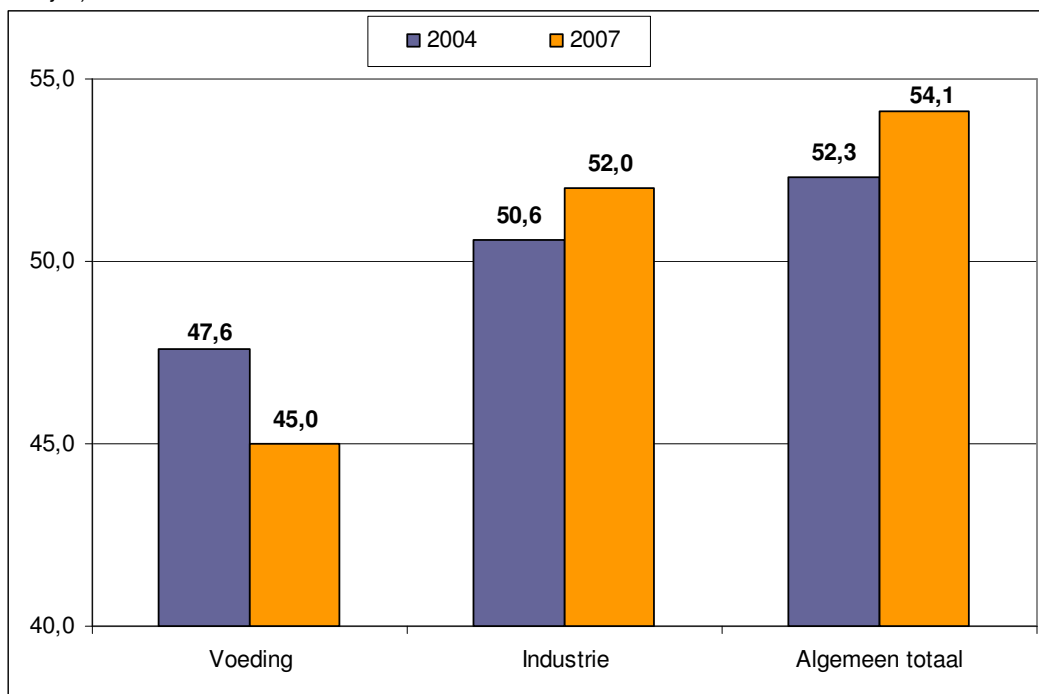
Bron: SERV – STV Innovatie & Arbeid (Bewerking Steunpunt WSE)

Een meer algemene indicator om de werkbaarheid te meten is de *werkbaarheidsgraad*. Deze wordt bepaald door een combinatie van de vier zonet onderscheiden centrale werkbaarheidsindicatoren. Verschillend is wel dat hier wordt nagegaan welk deel van de Vlaamse werknemers *geen* werkbaarheidsproblemen signaleert en dus een werkbare job heeft. De werkbaarheidsgraad wordt dan ook gedefinieerd als het aandeel van de Vlaamse werknemers dat een kwaliteitsvolle job heeft op het vlak van psychische vermoeidheid, welbevinden in het werk, leermogelijkheden en werk-privé-balans.

In figuur 18 wordt de werkbaarheidsgraad gegeven voor de jaren 2004 en 2007. In 2007 bedroeg de werkbaarheidsgraad in de voeding 45,0%. In de industrie en in het totaal voor Vlaanderen lag deze hoger (respectievelijk 52,0% en 54,1%).

Voor de voeding zien we bovendien dat de werkbaarheidsgraad gedaald is. Dit in tegenstelling tot bij de industrie en bij het totaal aantal werknemers in Vlaanderen. Het aandeel Vlaamse loontrekkenden in de voeding dat op basis van de werkbaarheidsmonitor een kwaliteitsvolle job heeft is verminderd van 47,6% in 2004 tot 45% in 2007. Naast de vaststelling dat het algemeen niveau van werkbaarheid in de voeding al lager ligt dan in de industrie en Vlaanderen (totaal), wordt de voeding dus ook geconfronteerd met een negatieve evolutie in de werkbaarheidsgraad.

Figuur 18. Werkbaarheidsgraad in de voeding, industrie en totaal (Vlaams Gewest; 2004-2007) (% werk-bare job)



Bron: SERV – STV Innovatie & Arbeid (Bewerking Steunpunt WSE)

5.2. Opleidingsinspanningen

In een volgende indicator geven we een beeld van de opleidingsinspanningen van de bedrijven in de voedingssector. Wegens de onbeschikbaarheid aan sectorale gegevens op regionaal niveau kunnen we hierbij slechts een beroep doen op Belgische cijfers. De onderstaande opleidingsindicatoren zijn berekend op basis van de laatste editie van de Continuing Vocational Training Survey (2005). Het betreft een ondernemingsbevraging bij werkgevers met meer dan tien werknemers in de industrie en commerciële diensten.¹²

Om de opleidingsinspanningen in de voeding in kaart te brengen doen we beroep op een drietal opleidingsindicatoren: de participatiegraad, het aandeel vormingsbedrijven en de financiële opleidingsinvestering (als percentage van de loonmassa).

De *participatiegraad* wordt berekend als de verhouding tussen het totaal aantal werknemers dat in 2005 aan minstens één formele opleiding heeft deelgenomen en het totaal aantal werknemers.¹³ De totale par-

¹² De Continuing Vocational Training Survey (CVTS) of de Enquête naar Voortgezette Beroepsopleidingen is een vijfjaarlijkse bedrijfssurvey die voor de laatste keer in 2005 werd uitgevoerd. De CVTS is een binnen de Europese Unie geharmoniseerde survey met als doel het in kaart brengen van de bedrijfsinspanningen.

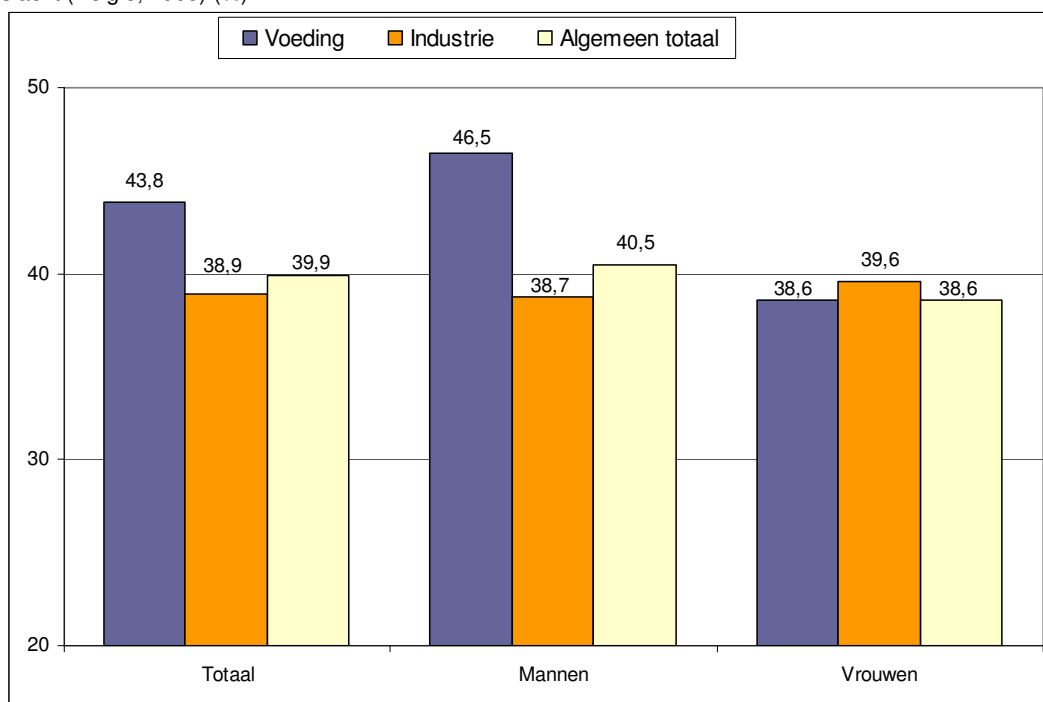
¹³ Daarbij wordt eerst de som genomen van alle deelnemers binnen alle ondernemingen van een bepaalde subgroep (bijvoorbeeld sector, geslacht of leeftijdsklasse) en die wordt dan gedeeld door de som van alle werknemers van onder-

participatiegraad in de Belgische voedingssector bedraagt 43,8% (figuur 19). Dit cijfer ligt hoger dan de participatiegraad in de totale industrie (38,9%) en het globale cijfer voor België (39,9%).

Bij deze bemoedigende cijfers op het vlak van opleidingsinspanningen in de sector kunnen we opmerken dat deze kennelijk niet in het verlengde liggen van de cijfers voor de werkbaarheidsindicator 'leermogelijkheden' uit de werkbaarheidsmonitor. Deze laatste duiden immers op een perceptie van beperkte leermogelijkheden onder loontrekkenden (zie vorige paragraaf).

Wanneer we de cijfers voor de participatiegraad opsplitsen naar geslacht zien we dat mannen over het algemeen meer participeren aan opleiding dan vrouwen. Dit geldt in het bijzonder voor de voedingssector: 46,5% van de mannelijke werknemers in de voeding participeerde in 2005 aan opleiding ten opzichte van 38,6% bij de vrouwen. Ook in de totale economie is dit verschil tussen mannen en vrouwen merkbaar, maar minder sterk uitgesproken dan in de voeding.

Figuur 19. Participatiegraad aan opleiding voor de voeding (NACE 15+16), industrie en totaal, naar geslacht (België; 2005) (%)



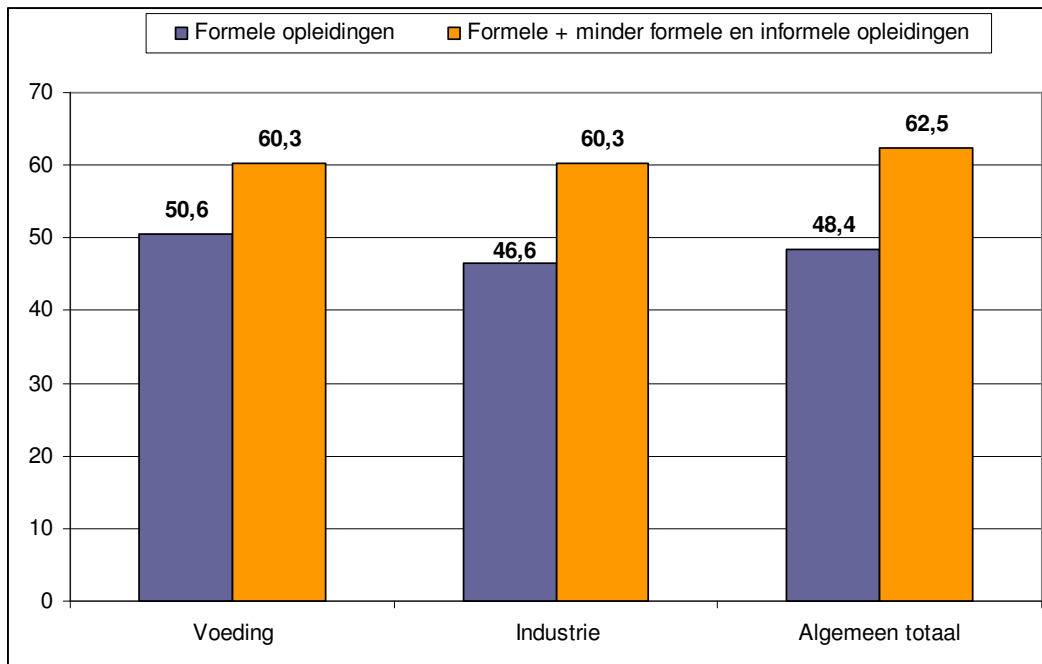
Bron: FOD Economie – Algemene Directie Statistiek, CVTS (Bewerking Steunpunt WSE)

Een tweede opleidingsindicator die we bekijken is het *aandeel vormingsbedrijven*. Het gaat hierbij over de verhouding tussen het aantal bedrijven dat formele opleiding dan wel formele én minder formele of informele opleidingen verschafte aan werknemers, ten opzichte van het totaal aantal bedrijven (in de sector) (figuur 20).

De helft van de bedrijven in de voedingssector (50,6%) verschafte in 2005 formele opleiding aan haar werknemers en zes op de tien bedrijven (60,3%) verschafte zowel formele opleiding als minder formele en informele opleiding. Ten opzichte van de industrie scoort de voeding hierbij iets beter voor wat betreft de formele opleiding (46,6%) en ligt ze op een zelfde niveau voor wat betreft de formele én minder formele en informele opleiding (60,3%).

nemingen binnen diezelfde subgroep. Het gaat hierbij om het aantal deelnemers en niet het aantal deelnames. Dit wil zeggen dat wanneer een persoon meerdere opleidingen gevolgd heeft, hij of zij slechts eenmaal wordt meegerekend.

Figuur 20. Aandeel vormingsbedrijven in de voeding (NACE 15+16), industrie en totaal (België; 2005) (%)



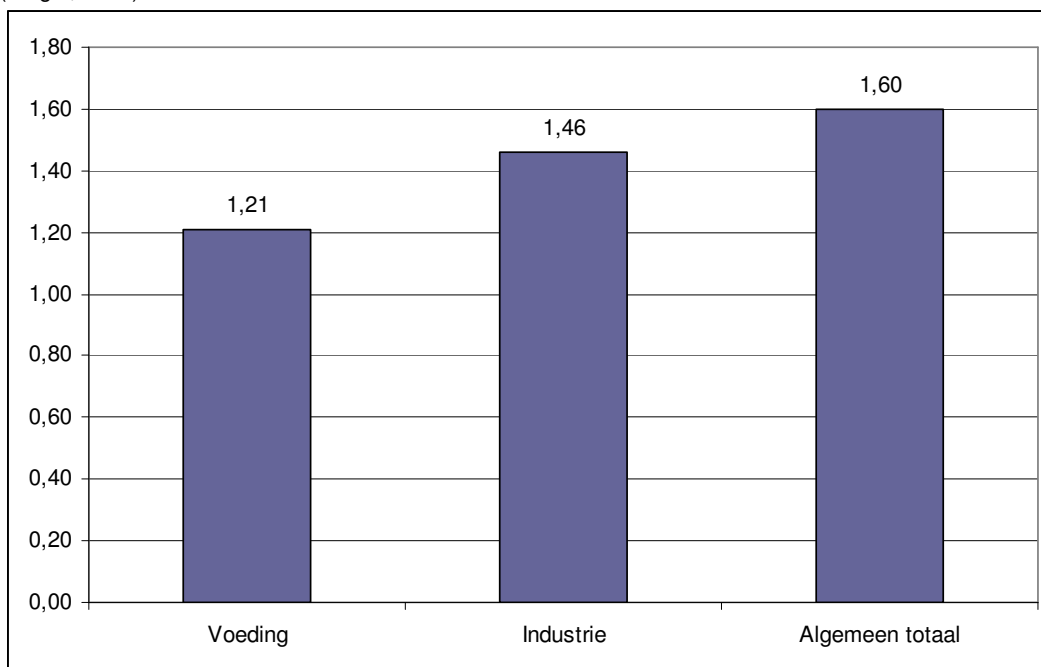
Bron: FOD Economie – Algemene Directie Statistiek, CVTS (Bewerking Steunpunt WSE)

Een derde en laatste opleidingsindicator die we behandelen is de financiële *opleidingsinvestering*. Deze wordt uitgedrukt als de totale kost van de (formele) opleiding in verhouding tot de salarismassa in de onderneming. Er wordt hierbij een onderscheid gemaakt tussen drie verschillende componenten: (1) de directe kosten (betaling aan externe opleidingsverstrekkers, verplaatsings- en verblijfskosten, loonkost van het intern opleidingspersoneel, kost van lokalen en uitrusting en de kosten voor leermateriaal), (2) de indirecte kosten (bijdragen aan collectieve financieringsregelingen, in mindering te brengen subsidies), en (3) de 'personal absence costs' (loonkost van de persoon die in opleiding is).

De Belgische voedingssector behaalt een opleidingsinvesteringsniveau van 1,21% van de loonmassa (figuur 21). Dit is lager dan gemiddeld voor de industrie (1,46%) en tevens lager dan het opleidingsinvesteringsniveau voor België in totaal (1,60%).

In tegenstelling tot de participatiegraad en het aandeel vormingsbedrijven in de sector, ligt de financiële opleidingsinvestering in de voeding dus lager dan gemiddeld. Een hogere opleidingsinspanning impliceert dus niet per definitie een hogere opleidingskost of –investering. Zo kan het zijn dat bedrijven uit de voeding in meerdere mate gebruik maken van goedkopere, gesubsidieerde opleidingsinitiatieven.

Figuur 21. Opleidingsinvestering (% van de loonmassa) in de voeding (NACE 15+16), industrie en totaal (België; 2005)



Bron: FOD Economie – Algemene Directie Statistiek, CVTS (Bewerking Steunpunt WSE)

5.3. Uitzendarbeid

Zoals we reeds eerder zagen is de uitzendsector een belangrijk instroomkanaal voor de voedingssector (zie hoofdstuk 4). Op basis van de sociale balansen van de ondernemingen¹⁴ krijgen we een meer algemeen zicht op de mate waarin bedrijven uit de voedingssector beroep doen op uitzendarbeid. We bekijken dit aan de hand van het *aandeel uitzendarbeid*. Deze duidt op de verhouding van het (gemiddeld) aantal uitzendkrachten in het betreffende boekjaar ten opzichte van het totaal aantal werknemers (som van de uitzendkrachten en het gemiddeld aantal werknemers ingeschreven in het personeelsregister).¹⁵

In de voedingssector is uitzendarbeid in alle gewesten een veel gebruikte arbeidsvorm (figuur 22).¹⁶ De voeding noteert in Vlaanderen een aandeel uitzendarbeid van 8,9%. Bijna één op de tien werknemers in de voeding die via de sociale balansen in Vlaamse bedrijven werden geregistreerd, betreft dus een uitzendkracht. Dit is beduidend meer dan gemiddeld in de industrie (5,1%) en voor het Vlaams totaal (3,4%).

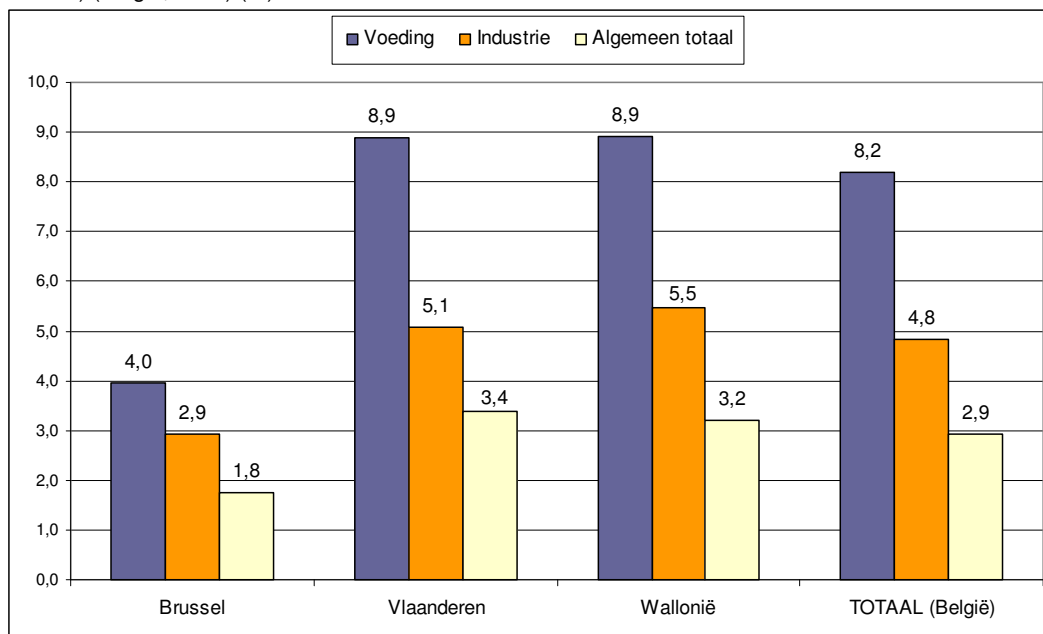
Ook in Wallonië springt de voeding er uit met een hoog aandeel uitzendarbeid (eveneens 8,9%) in vergelijking met deze in de industrie (5,5%) en het totaal voor Wallonië (3,2%). In Brussel ligt het aandeel uitzendarbeid globaal genomen heel wat lager, maar ook hier scoort de voeding hoger dan de industrie of Brussel in totaal.

¹⁴ De Balanscentrale van de Nationale Bank verzamelt op basis van de sociale balansen van de ondernemingen gegevens met betrekking tot verschillende aspecten van de werkgelegenheid. Aan de hand van de gegevens die bij de bedrijven worden opgevraagd kunnen het verloop van de werkgelegenheid, de werkgelegenheidsstructuur, de personeelskosten, de arbeidsduur, het personeelsverloop en de opleidingsdeelname van werknemers worden geanalyseerd.

¹⁵ Aangezien een uitzendkracht door een arbeidsovereenkomst is verbonden met een uitzendbureau, wordt deze niet ingeschreven in het personeelsregister van de onderneming en niet rechtstreeks meegeteld bij het aantal werknemers.

¹⁶ De regionale verdeling van de sociale balansen is gebaseerd op de locatie van de maatschappelijke zetel van het bedrijf.

Figuur 22. Aandeel uitzendarbeid in de voeding, industrie en totaal, naar gewest (van de maatschappelijke zetel) (België; 2005) (%)



Bron: Balanscentrale NBB, Sociale Balans (Bewerking Steunpunt WSE)

6. Actuele trends

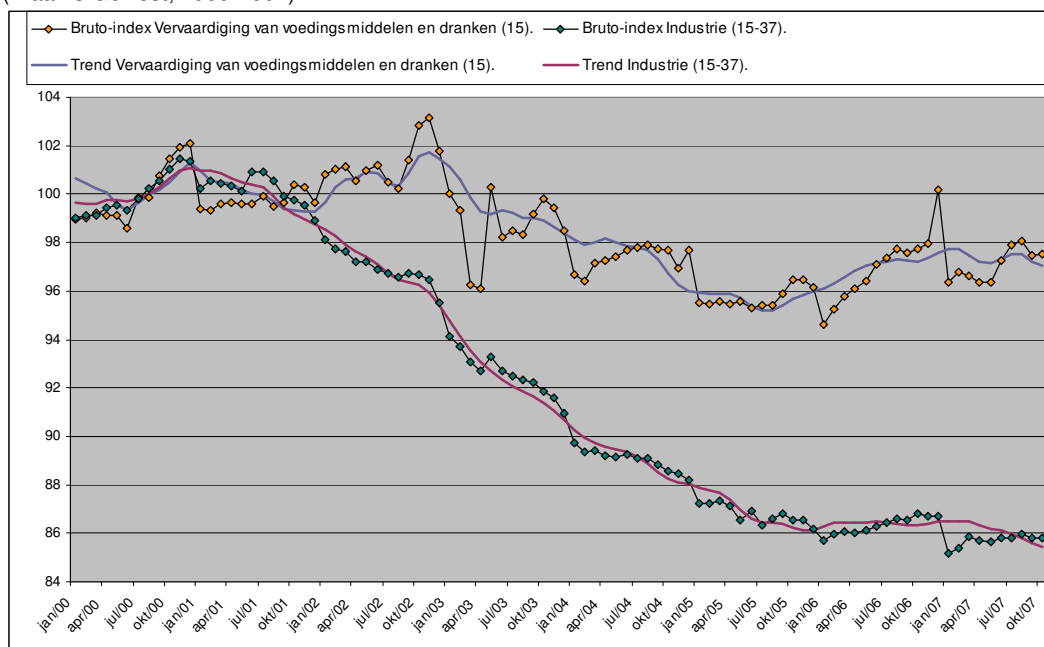
In dit laatste hoofdstuk sluiten we af met enkele actuele trends te becijferen. In de eerste plaats bekijken we de recente evolutie van het aantal werknemers en daarnaast schetsen we de evolutie van het aantal openstaande VDAB-vacatures voor de voedingssector.

6.1. Werknemers

De werknemersindex geeft een aanduiding van de evolutie van het aantal werknemers onderworpen aan de RSZ (januari 2000 = 100). Hierbij maken we een onderscheid tussen de bruto-index en de trend, en dit zowel voor de voedingssector (NACE 15) als voor de industrie. De bruto-index is de onbewerkte index; de trend wordt berekend op basis van de bruto-index, waarbij seizoensschommelingen en toevallige schommelingen worden uitgezuiverd zodat alleen nog de fundamentele trend van de conjunctuur overblijft. De basisinformatie voor de indexen wordt gehaald uit de Prodcoum-enquêtes van de Federale Overheidsdienst Economie.

Wanneer we de trends van de werknemersindexen bekijken in de voeding en de industrie, zien we dat deze tussen 2000 en 2002 een vrij gelijklopende en stabiele evolutie kennen (figuur 23). Vanaf 2002 gaan beide indexen echter hun eigen weg: de trend voor de werknemersindex in de industrie zet vanaf dan een daling in (tot een index van 94 in januari 2003), terwijl de werknemersindex voor de voeding een licht positieve evolutie optekent. De daaropvolgende jaren worden echter zowel de voedingssector als de totale industriële sector geconfronteerd met een dalende werknemersindex. De index voor de industrie daalt vanaf 2003 tot 86 in januari 2006; de index voor de voeding houdt daarentegen iets beter stand, en bereikt een minimumindex van 95 in de zomer van 2005. Waar de werknemersindex voor de voeding vanaf dan terug gestaag stijgt – tot een index van 98 in januari 2007 – blijft de werknemersindex voor de industrie tussen 2006 en 2007 vrij stabiel, om vanaf 2007 terug licht te dalen.

Figuur 23. Werknemersindex (januari 2000 = 100) van de tewerkstelling in de voeding en industrie (Vlaams Gewest; 2000-2007)



Bron: FOD Economie – Algemene Directie Statistiek, Prodcou-enquête (Bewerking Steunpunt WSE)

6.2. Vacatures

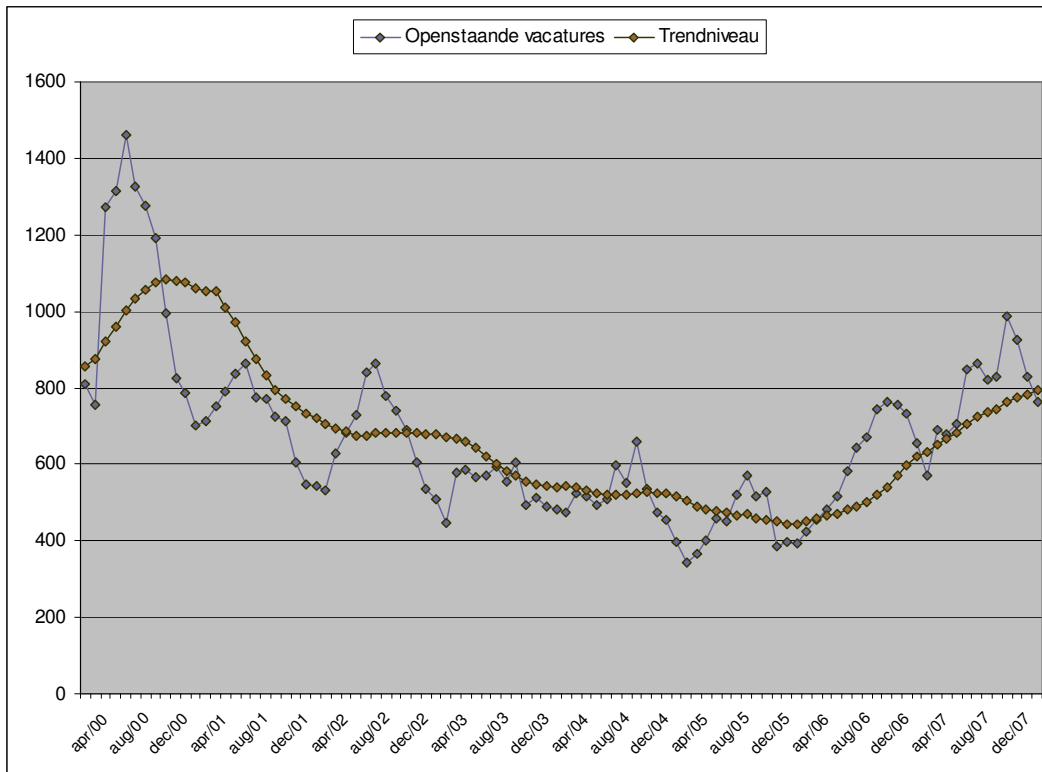
Een laatste indicator die we bespreken is de evolutie van de openstaande VDAB-vacatures voor de voeding. Hoewel de VDAB-vacatures slechts een beperkt deel uitmaken van de gehele vacaturemarkt, kunnen deze cijfers ons een beeld geven van de evolutie aan de vraagzijde van de (sectorale) arbeidsmarkt. Niettemin moeten we deze evolutiecijfers ook met de nodige voorzichtigheid interpreteren. Zo kan een stijging van het aantal VDAB-vacatures te wijten zijn aan een conjuncturele heropleving van de economie, maar kan zij eveneens het gevolg zijn van het feit dat de VDAB als een steeds belangrijker wervingskanaal wordt ervaren door werkgevers.

Eind december 2007 telde de VDAB 765 openstaande vacatures voor de voedingssector. Dit is het hoogste aantal dat in de laatste acht jaar werd genoteerd (op het einde van elk jaar). De vacatures voor de voeding maakten in december 2007 14,6% uit van alle openstaande VDAB-vacatures voor de industrie en 2,1% van het totaal aantal vacatures dat voor alle sectoren tezamen open stond.

In figuur 24 krijgen we een beeld van de evolutie van het aantal openstaande vacatures in de voeding sinds 2000. Naast de grafieklijn met het absolute aantal openstaande vacatures (wat gepaard gaat met een grillig verloop), nemen we in de grafiek ook het trendniveau op. Dit trendniveau wordt berekend op basis van het gemiddeld aantal openstaande VDAB-vacatures gedurende de laatste 12 maanden (voortschrijdend gemiddelde), en krijgt bijgevolg ook een meer gelijkmatig verloop.

In de eerste helft van 2000 noteerde de VDAB een stijgende trend van het aantal openstaande vacatures voor de voeding. Na een maximaal trendniveau van ongeveer 1 100 openstaande vacatures in september 2000, daalde het trendniveau van het aantal vacatures gedurende een periode van meer dan vijf jaar, tot een minimum van ongeveer 450 openstaande vacatures in december 2005. Sindsdien sloeg de evolutie om naar een positieve trend. In december 2007 bereikte het trendniveau het aantal van 800 openstaande vacatures en komt hiermee terug op een even hoog niveau als tijdens de zomer van 2001.

Figuur 24. Aantal openstaande VDAB-vacatures (zonder interim) in de voeding (NACE 15+16) (Vlaams Gewest; 2000-2007)



Bron: VDAB (Bewerking Steunpunt WSE)

Wanneer we de VDAB-vacatures meer in detail bekijken zien we dat eind december 2007 de grootste groep vacatures open stond voor de beroepsgroep van 'arbeider voeding' (18,3%). Daarna volgen de beroepsgroepen 'handlanger algemeen' (13,3%), 'verkoper' (12,5%), 'inpakker' (11,5%) en 'technicus' (9,3%). Verder blijkt dat in bijna zes op de tien vacatures (57,8%) geen diploma of slechts een diploma van de tweede graad secundair onderwijs wordt gevraagd. Bijna een derde van de vacatures (31,8%) staat open voor werkzoekenden met een middengeschoold studieniveau (ten hoogste derde graad secundair onderwijs) en één op de tien vacatures (10,5%) richt zich op hooggeschoolde werknemers. Tot slot wordt voor ruim zes op de tien openstaande vacatures (62,1%) geen ervaring gevraagd.

Methodologische bijlage

Bij 1. Evolutie

De notie 'arbeidsplaats'

Het aantal jobs in loondienst volgens de gedecentraliseerde RSZ-statistiek van 30 juni of 31 december van het desbetreffende jaar, bepaalt het aantal arbeidsplaatsen, geografisch verdeeld volgens de plaats waar de job wordt uitgeoefend (werkplaats). In de opgenomen cijfers (bij de totalen) zijn ook de jobs bij plaatselijke en provinciale overheden geïntegreerd (RSZPPO).

Tijdreeksbreuken

1991-1992

Met de conversie van de NACE-Bel-codering binnen RSZ (in de loop van 1992) bestaat er een tijdreeksbreuk tussen de cijfers van 1991 en 1992. Voor 1992 werden de statistieken zowel opgemaakt op basis van de oude als op basis van de nieuwe NACE-indeling. In deze cijfers werden de gegevens volgens de nieuwe NACE-indeling opgenomen. Naast een andere afbakening van de sector 'voeding', leidt dit ook tot een andere afbakening voor het totaalcijfer voor de industrie in 1990 en 1991. Het totaal voor de industrie is voor beide jaren gebaseerd op de som van de subtotalen van de sectoren 1) niet-energetische delfstoffen en derivaten, chemische industrie; 2) metaalverwerkende, fijnmechanische en optische industrie en 3) andere be- en verwerkende industrieën.

De grondige verificatie van de NACE-Bel-codering van de werkgevers (die tot 1994 doorliep) binnen RSZ, heeft een invloed op de verdeling van de werkgevers volgens de activiteit van de werkgevers. Bijgevolg is het ook mogelijk dat er een zekere mate van discontinuïteit bestaat tussen de cijfers van 1992-1993 en 1993-1994.

1999-2000

Het aantal jobs in loondienst in de gedecentraliseerde RSZ-statistiek op 30 juni 2000 is niet zonder meer vergelijkbaar met het aantal jobs op 30 juni 1999 en vroeger. Sinds het vierde kwartaal van 1999 gebruikte RSZ de Loon- en Arbeidstijdgegevensbank (LATG) als basis voor alle gecentraliseerde statistieken. Tegelijk werd een kwaliteitsverbetering doorgevoerd wat heeft geleid tot een verbeterde telling van het aantal arbeidsplaatsen op het einde van het kwartaal. Deze veranderingen in de gecentraliseerde statistiek bleven niet zonder gevolgen voor de gedecentraliseerde statistiek, aangezien deze wordt afgestemd op de gecentraliseerde statistieken.

2002-2003

Vanaf 2003 is er een tijdreeksbreuk met de periode ervoor. Dit omwille van een aantal methodologische veranderingen met als belangrijkste oorzaak de overstap naar de Multifunctionele Aangifte (DMFA) bij de RSZ. Eén van de gevolgen van deze overstap is de gewijzigde beschikbaarheid van de gedecentraliseerde RSZ-gegevens vanaf 2003. Zo hebben de cijfers voor 2003 betrekking op de toestand op 31 december, en is voor dat jaar slechts een raming op basis van het tweede kwartaal beschikbaar. Voor 2004 is dan weer enkel het cijfer voor het vierde kwartaal beschikbaar, en vanaf 2005 zullen zowel de cijfers voor het tweede als voor het vierde kwartaal beschikbaar worden gesteld. Om een consistente tijdreeks te kunnen verkrijgen vanaf 2003, hebben de opgenomen cijfers voor de periode 2003-2005 betrekking op deze voor het vierde kwartaal van het desbetreffende jaar.

Afbakening van de industrie volgens NACE-Bel

Binnen de NACE-Bel-nomenclatuur wordt de industrie afgebakend met NACE-sector D. Het gaat hierbij over de groep van NACE-afdelingen 15 tot en met 37:

D	Industrie
15	Vervaardiging van voedingsmiddelen en dranken
16	Vervaardiging van tabaksproducten
17	Vervaardiging van textiel
18	Vervaardiging van kleding en bontnijverheid
19	Leernijverheid en vervaardiging van schoeisel
20	Houtindustrie en vervaardiging van artikelen van hout en van kurk, exclusief meubelen; vervaardiging van artikelen van riet en vlechtwerk
21	Vervaardiging van pulp, papier en papierwaren
22	Uitgeverijen, drukkerijen en reproductie van opgenomen media
23	Vervaardiging van cokes, geraffineerde aardolieproducten en splijt- en kweekstoffen
24	Vervaardiging van chemische producten
25	Vervaardiging van producten van rubber en kunststof
26	Vervaardiging van overige niet-metaalhoudende minerale producten
27	Vervaardiging van metalen in primaire vorm
28	Vervaardiging van producten van metaal
29	Vervaardiging van machines, apparaten en werktuigen, n.e.g.
30	Vervaardiging van kantoormachines en computers
31	Vervaardiging van elektrische machines en apparaten n.e.g.
32	Vervaardiging van audio-, video- en telecommunicatieapparatuur
33	Vervaardiging van medische apparatuur en instrumenten, van precisie- en optische instrumenten en van uurwerken
34	Vervaardiging en assemblage van auto's, aanhangwagens en opleggers
35	Vervaardiging van overige transportmiddelen
36	Vervaardiging van meubels; overige industrie
37	Recycling

Bij 3. Profiel van de werknemers

Afbakening van de industrie volgens paritaire comités

Voor de afbakening van de industrie op basis van de paritaire comités, wordt gekeken naar het aandeel loontrekkenden binnen de afzonderlijke paritaire comités dat actief is in de NACE-sectie D (zie hierboven). Meerbepaald geldt dat alle paritaire comités waarvan meer dan 18% van de loontrekkenden actief is in de NACE-sectie D, behoren tot de paritaire comités voor de industrie. Dit aandeel is gebaseerd op het feit dat 18% van alle loontrekkenden in België actief is in de NACE-sector D (cijfers op basis van de RSZ, voor het 2de kwartaal 2006). Op dergelijke wijze kunnen 35 paritaire comités voor de industrie worden onderscheiden:

102 groefbedrijf
104 ijzernijverheid
105 non-ferro metalen
106 cementbedrijf
107 klermaak(st)ers & naaisters
109 kleding- en confectiebedrijf
111 metaal-, machine- en elektrische bouw
113 ceramiekbedrijf
114 steenbakkerij
115 glasbedrijf
116 scheikundige nijverheid
117 petroleumnijverheid en -handel
118 voedingsnijverheid
120 textielnijverheid en breiwerk
125 houtnijverheid
126 stoffering en houtbewerking
128 huiden- en lederbedrijf en vervangingsproducten

129 voortbrenging van papierpap, papier en karton
130 drukkerij-, grafische kunst- en dagbladbedrijf
133 tabaksbedrijf
136 papier- en kartonbewerking
142 opnieuw ter waarde brengen van teruggewonnen grondstoffen
147 wapensmederij met de hand
148 bont en kleinvel
207 scheikundige nijverheid
209 metaalfabrikatennijverheid
210 ijzernijverheid
211 petroleumnijverheid en -handel
214 textielnijverheid en breiwerk
215 kleding- en confectiebedrijf
220 voedingsnijverheid
221 papiernijverheid
222 papier- en kartonbewerking
224 non-ferro metalen
324 diamantnijverheid en -handel

Bij 5. Kwaliteit van de arbeid

5.1. Werkbaarheid: de werkbaarheidsmonitor

De werkbaarheidsmonitor van de SERV – STV Innovatie & Arbeid is gebaseerd op een anonieme schriftelijke bevraging van een representatief staal van werkende Vlamingen: 20 000 loontrekkenden en 6 000 zelfstandige ondernemers. Voorlopig zijn drie meetmomenten voorzien: 2004, 2007 en 2010.

De werkbaarheidsmonitor meet vier centrale indicatoren van arbeidskwaliteit: (1) psychische vermoeidheid (werkstress), (2) welbevinden in het werk (werkbetrokkenheid, motivatie), (3) leermogelijkheden (kansen op blijven en competentieontwikkeling) en (4) de balans tussen werk en privé (combinatie van arbeid met gezin en sociaal leven). Het meten van de vier centrale werkbaarheidsindicatoren gebeurt aan de hand van psychometrische schalen. Via kengetallen wordt de informatie uit deze schalen gebruikt om binnen een onderzoekspopulatie de groep af te bakenen die zich in een problematische situatie bevindt. Bijvoorbeeld: de indicator 'psychische vermoeidheid' geeft aan welk aandeel van de onderzoekspopulatie de ervaren werkstress als 'problematisch' of 'acuut problematisch' ervaart. Om te bepalen wanneer een indicator problematisch dan wel acuut problematisch is, wordt gebruik gemaakt van vooraf bepaalde grenswaarden. Het aandeel werknemers dat een indicator als acuut problematisch ervaart is een subgroep binnen de groep 'problematisch', maar het aandeel wordt berekend op de totale deelpopulatie

Conceptualisering van de vier werkbaarheidsindicatoren:

1. **Psychische vermoeidheid:** de mate waarin de door psychosociale arbeidsbelasting opgebouwde (mentale) vermoeidheid recuperabel is dan wel bij werknemers leidt tot spanningsklachten en verminderd functioneren → (problemen met) werkstress
2. **Welbevinden in het werk:** de mate waarin werknemers door de aard van de job(inhoud) werkbetrokken zijn/blijven dan wel gedemotiveerd raken → (problemen met) werkbetrokkenheid en motivatie
3. **Leermogelijkheden:** de mate waarin werknemers door formele opleidingskansen en de dagdagelijkse ervaring op de werkplek hun competenties al dan niet op peil kunnen houden en verder ontwikkelen i.f.v. hun inzetbaarheid op langere termijn → (onvoldoende) kansen op blijven/competentieontwikkeling
4. **Werk-privé-balans:** de mate waarin de taakeisen in de werksituatie al dan niet belemmerende effecten hebben op de handelingsmogelijkheden in de 'thuis'situatie → (problemen met) combinatie van arbeid met privé-leven.